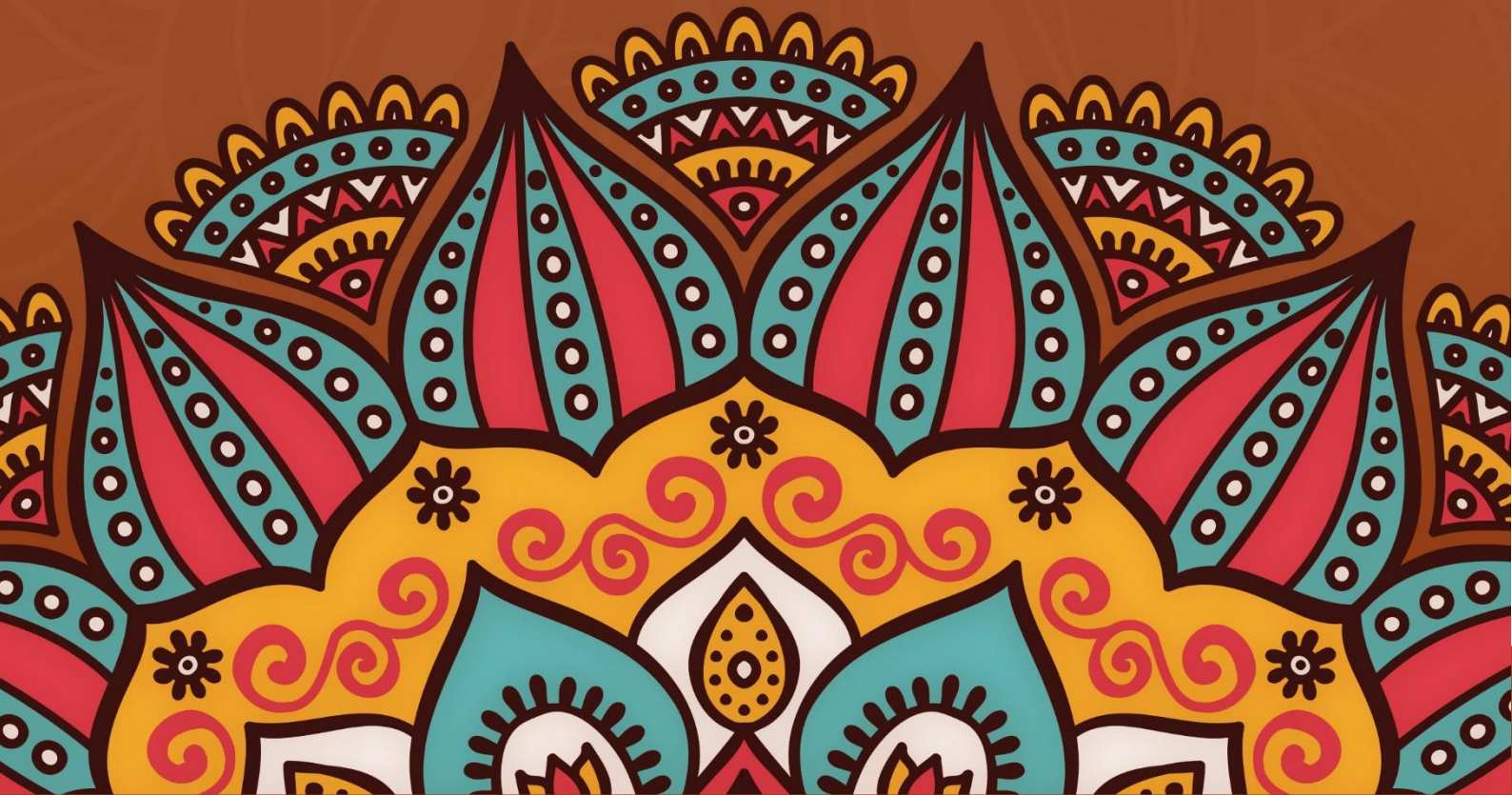


تجميع  
القسم

# اللفظي

للفترة الثانية من  
العام الدراسي 1437 هـ





# بِسْمِ اللَّهِ الرَّحْمَنِ الرَّحِيمِ

صفحة المميز و المتميز في القدرات

# تجميع ١٤٣٧ هـ

## الفترة الثانية - لفظي

شكراً لمن ساهم في هذا العمل سواء كانت صفحات أو أشخاص و لو بسؤال أو نصيحة

دعواتكم للقائمين على هذا العمل بالتوفيق في الدارين





## أولاً : التناظر اللفظي

حمام : هديل			
ريح : صرير	ب	أ	رعد : شديد
-	د	ج	-

الحل : ب

العلاقة : الحمام صوته هديل والريح صوتها صرير .

جنين : طفل			
ورقة : زهرة	ب	أ	بذرة : شجرة
-	د	ج	-

الحل : أ

العلاقة : تدرج .

أسد : لبؤة			
-	ب	أ	جمل : ناقه
-	د	ج	-

الحل : أ

العلاقة : الذكر والأنثى من الحيوانات .

أسنان : فرشاة			
سيارة : إطارات	ب	أ	عيون : نظارات
ساعة : بطارية	د	ج	شاحنة : وقود

الحل : أ

العلاقة : الفرشاة تحافظ على الأسنان ، والنظارة تحافظ على العيون .





لوحة: إطار

جزيرة: شاطئ	أ	ب	-
-	ج	د	-

الحل: أ

العلاقة: إحاطة.

أنانية: إيثار

سكون: حركة	أ	ب	تأدية: فعل
-	ج	د	-

الحل: أ

العلاقة: تضاد.

يتيم: ولي

رضيع: أم	أ	ب	معلم: تلميذ
-	ج	د	-

الحل: أ

العلاقة: احتياج.

حجة: برهان

سرور: فرح	أ	ب	دليل: شاهد
-	ج	د	-

الحل: أ

العلاقة: ترادف.







صدقة: متصدق

ديوان: قصيدة

ب

٩

أ

غرم: غارم

-

د

ج

-

الحل: أ

العلاقة: الصدقة تدفع من قبل المتصدق والغرم من قبل الغارم.

قهوة: بن

مطر: نهر

ب

١٠

أ

علم: معلومات

-

د

ج

-

الحل: أ

العلاقة: القهوة تتكون من بن والعلم يتكون من المعلومات.

نصائح: ندوة

بحث: مناقشة

ب

١١

أ

جوائز: مسابقة

-

د

ج

-

الحل: أ

العلاقة: مكانية.

نوم: رقود

قلب: فؤاد

ب

١٢

أ

دافع: ساخن

-

د

ج

-

الحل: ب

العلاقة: ترادف.





رمضان : شهر

ياسمين : ورد

ب

أ

أربعاء : أسبوع

-

د

ج

حجر : ياقوت

الحل : ب

العلاقة : جزء من كل .

عقد : درر

معصم : سوار

ب

أ

مسبحة : خرز

-

د

ج

-

الحل : أ

العلاقة : العقد يتكون من درر ، والمسبحة تتكون من خرز .

ورقة : غصن

-

ب

أ

أذن : رأس

-

د

ج

-

الحل : أ

العلاقة : جزء من كل .

تجربة : معمل

مباراة : ملعب

ب

أ

سيارة : معرض

-

د

ج

-

الحل : ب

العلاقة : مكانية ( حدث يحدث في المكان ) .





كتاب : قراءة

قلم : تعبير

ب

أ

فاكهة : أكل

-

د

ج

رسمة : ريشة

الحل : أ

العلاقة : استفادة .

إقرار : اعتراف

مدح : ثناء

ب

أ

إطنا ب : إيجاز

-

د

ج

-

الحل : ب

العلاقة : ترادف .

صيف : خريف

دولة : عاصمة

ب

أ

شرق : شمال

-

د

ج

-

الحل : أ

العلاقة : فئة .

سنارة : شبكة

غزال : حمامة

ب

أ

فاكس : هاتف

جرس : مدرسة

د

ج

عين : نظارة

الحل : أ

العلاقة : فئة وكلاهما أدوات .





بخل : شح

حياء : خجل

ب

أ

كرم : بذل

إعانة : مساعدة

د

ج

محبة : خلة

الحل : ج

العلاقة : تدرج (شدة البخل شح ، وشدة المحبة خلة)

حسنة : سيئة

رحمة : عذاب

ب

أ

هدية : عذاب

-

د

ج

-

الحل : ب

العلاقة : تضاد .

أب : والد

ميت : حي

ب

أ

زميل : رفيق

-

د

ج

منشار : نجار

الحل : أ

العلاقة : ترادف .

حصان : مهر

شاة : ماعز

ب

أ

جمل : ناقه

-

د

ج

ثور : عجل

الحل : ج

العلاقة : الحيوان وصغيره .







لسان : سليط

عمر : طويل

ب

٢٥

أ

قلب : جريء

-

د

ج

خطيب : بليغ

الحل : أ

العلاقة : العضو وصفه له .

ضحك : بكاء

طمع : رعونة

ب

٢٦

أ

وسامة : دمامة

-

د

ج

رزانة : عقل

الحل : أ

العلاقة : تضاد .

ماء : جريان

حجارة : قساوة

ب

٢٧

أ

ثلج : تساقط

-

د

ج

الحل : أ

العلاقة : الشيء وحركته .

قاضي : عدل

بيت : زوجة

ب

٢٨

أ

شرطي : أمن

حديقة : بلدية

د

ج

عسل : شفاء

الحل : أ

العلاقة : الشخص و ما يحققه .





الهند : الهيمالايا

السعودية : مكة	ب	٢٩	أ	مصر : الأهرامات
فلسطين : القدس	د		ج	الصين : مليار

الحل : أ

العلاقة : دولة و معلم مشهور بها .

نار : دمار

-	ب	٣٠	أ	اجتهاد : نجاح
-	د		ج	-

الحل : أ

العلاقة : سبب و نتيجة .

إمام : محراب

-	ب	٣١	أ	خطيب : منبر
-	د		ج	-

الحل : أ

العلاقة : مكانية .

صراخ : إزعاج

صلاح : رضا	ب	٣٢	أ	عضة : مرض
قيام : سقوط	د		ج	كذب : إثم

الحل : ب

العلاقة : سبب و نتيجة (أفعال تصدر من طرف لتؤثر معنوياً على طرف آخر) .





رضيع : مهذب

نواة : تمر	ب	أ	رثة : هواء
صخرة : حصن	د	ج	عش : بيض

الحل : ب

العلاقة : مكانية .

فرح : سعادة

فائدة : إيداع	ب	أ	ابتكار : تجديد
صدق : كذب	د	ج	علم : توحيد

الحل : أ

العلاقة : ترادف .

صداع : رأس

زكام : أنف	ب	أ	بتر : قدم
-	د	ج	-

الحل : ب

العلاقة : المرض والعضو الذي يصيبه .

ورقة : غصن

-	ب	أ	إصبع : يد
-	د	ج	-

الحل : أ

العلاقة : جزء من كل .





بوصلة : اتجاه

ب	أ	ساعة : وقت
د	ج	-

الحل : أ

العلاقة : جهاز واستخدامه .

يتشاءم : يتفاعل

ب	أ	يكره : يحب
د	ج	يفرح : يغضب

الحل : أ

العلاقة : تضاد ( صفات معنوية ) .

ظماً : عطش

ب	أ	جندي : معركة
د	ج	جدار : حائط

الحل : ب

العلاقة : ترادف ( إحساس يشعر به الإنسان ) .

أصدق : تكسب

ب	أ	تأني : تنج
د	ج	-

الحل : أ

العلاقة : سبب ونتيجة .







فانوس : زيت

صحبة : أخوة

ب

٤١

أ

نكاح : عقد

-

د

ج

-

الحل : أ

العلاقة : احتياج .

ذَهَب : ذَهَاب

جلس : جلوس

ب

٤٢

أ

عَفَر : عَفَّار

-

د

ج

رجع : راجع

الحل : ب

العلاقة : الاسم و مصدره .

\* قد يكون هناك اختيار آخر على نفس الوزن ، عندها نبحث عن الوزن المناسب \*

عملية : جراح

جريمة : محقق

ب

٤٣

أ

جندي : معركة

-

د

ج

-

الحل : ب

العلاقة : احتياج .

حطب : أشجار

-

ب

٤٤

أ

برودة : ثلج

-

د

ج

-

الحل : أ

العلاقة : يصنع من .





جوال : اتصال

ب	أ	سكين : قطع
د	ج	-

الحل : أ

العلاقة : وظيفة .

لؤلؤ : بحر

ب	أ	حناء : كف
د	ج	مطر : سحب

الحل : ب

العلاقة : يستخرج من .

مرسل : مستقبل

ب	أ	أخذ : معطي
د	ج	-

الحل : أ

العلاقة : تضاد .

سفينة : بحارة

ب	أ	طائرة : ركاب
د	ج	-

الحل : ب

العلاقة : مكان العمل و العامل .





طعم : حلو

لون : خافت

ب

٤٩

أ

صوت : جهوري

-

د

ج

-

الحل : أ

العلاقة : صفة إيجابية .

جبال : رواسي

روضة : أزهار

ب

٥٠

أ

نجوم : مضيئة

أودية : أشجار

د

ج

محطة : فندق

الحل : أ

العلاقة : موصوف و صفة .

ملح : سكر

ذهب : فضة

ب

٥١

أ

نهر : بحر

-

د

ج

بلح : نواة

الحل : ب

العلاقة : الملح و السكر يجمعهما استعمال في مجال واحد كما الذهب و الفضة .

نعت : صفة

جلوس : قعود

ب

٥٢

أ

رحيل : وداع

رجاء : تمني

د

ج

جماعة : تعاون

الحل : ب

العلاقة : ترادف .





صحراء :رمال

ب | لسماء : شمس

أ

بحر : مياه

د | -

ج

-

الحل : أ

العلاقة : مكانية و تكوينية .

رأس : بدن

ب | رجل : قدم

أ

إصبع : يد

د | -

ج

-

الحل : أ

العلاقة : جزء من كل .

فخار : طين

ب | تفاح : ثمر

أ

شجرة : بذرة

د | -

ج

سما : عشب

الحل : أ

العلاقة : الفخار أصله طين كما أن الشجرة أصلها بذرة .

مطر : سحب

ب | -

أ

ظل : شجرة

د | -

ج

-

الحل : أ

العلاقة : السحاب يمدنا بالمطر والشجرة تمدنا بالظل .







قصة: أحداث

حزمة: أعواد

ب

٥٧

أ

حفرة: تراب

-

د

ج

-

الحل: ب

العلاقة: يتكون من.

كيد: مكر

ذكاء: حكمة

ب

٥٨

أ

منح: إيتاء

-

د

ج

تحديد: بيانات

الحل: أ

العلاقة: مترادف.

إصبع: ظفر

كبد: إنسان

ب

٥٩

أ

فم: لسان

-

د

ج

-

الحل: أ

العلاقة: كل إلى جزء.

صقر: نسر

خفاش: فراشة

ب

٦٠

أ

غراب: بلبل

-

د

ج

-

الحل: أ

العلاقة: فئة.





مصر : الإسكندرية

السودان : الخرطوم

ب



أ

العراق : موصل

-

د

ج

لبنان : صيدا

الحل : ج

العلاقة : مدينة ساحلية (ميناء )

نوم : رؤيا

نهار : صوم

ب



أ

مسجد : صلاة

-

د

ج

-

الحل : ب

العلاقة : زمانية .

حوار : إقناع

سعي : رزق

ب



أ

سير : وصول

بحث : تعقيب

د

ج

حث : مبادرة

الحل : أ

العلاقة : الفعل و الهدف منه .

سلاح : جندي

-

ب



أ

قلم : كاتب

-

د

ج

-

الحل : أ

العلاقة : الكاتب يستخدم القلم والجندي يستخدم السلاح .





شرطة : أمن

معهد : تعليم

ب

أ

طمأنينة : سلام

-

د

ج

-

الحل : ب

العلاقة : يمنح أو يعطي .

ربح : تجارة

تمر : زراعة

ب

أ

نقود : صرافة

-

د

ج

-

الحل : ب

العلاقة : نتيجة لعمل ما .

ملك : عرش

سما : نجوم

ب

أ

ميت : نعش

-

د

ج

-

الحل : أ

العلاقة : مكانية ( الملك على العرش والميت في النعش )

خيل : إسطبل

رجل : مكتب

ب

أ

سيف : غمد

-

د

ج

-

الحل : أ

العلاقة : مكانية .





ماء : ثلج

فاكهة : عصير	أ	٦٩	ب	خبز : دقيق
-	ج		د	-

الحل : أ  
العلاقة : مرحلية .

جملة : كلمات

طبيعة : أحاسيس	أ	٧٠	ب	لوحة : ألوان
فقرات : جمل	ج		د	-

الحل : ب  
العلاقة : تتكون من .

مزلاج : قفل

شعير : قمح	أ	٧١	ب	فناء : بقاء
سطح : درج	ج		د	سور : غرفة

الحل : أ  
العلاقة : فئة .

بقرة : حليب

حوت : عنبر	أ	٧٢	ب	نحلة : عسل
-	ج		د	-

الحل : ب  
العلاقة : يستخلص من وكلاهما غذاء .







حاجة : تدريب

استزراع : تصحر

ب

٧٣

أ

رغبة : إرادة

-

د

ج

قحط : استسقاء

الحل : أ

العلاقة : الحاجة تحتاج إلى تدريب لتحقيقها كما الرغبة تحتاج إلى الإرادة لتحقيقها .

سباحة : ماء

نوم : سرير

ب

٧٤

أ

تجارة : مال

-

د

ج

ملعب : كرة

الحل : ب

العلاقة : مكانية .

ليث : أسد

-

ب

٧٥

أ

حسام : سيف

-

د

ج

-

الحل : أ

العلاقة : مترادف .

بيت : أب

-

ب

٧٦

أ

دولة : حاكم

-

د

ج

-

الحل : أ

العلاقة : المكان وولي الأمر .





ثعبان : لدغ

أسد : افتراس

ب

٧٧

أ

نحل : لسع

-

د

ج

صقر : انقضاض

الحل : أ

العلاقة : الحيوان و طريقة الدفاع عن نفسه .

قهوة : كوب

انسداد : شريان

ب

٧٨

أ

حليب : علبة

-

د

ج

كأس : عصير

الحل : أ

العلاقة : مكانية .

سيارة : موقف

سفن : مرسى

ب

٧٩

أ

طائرة : مدرج

-

د

ج

-

الحل : ب

العلاقة : المركبة ومكان الوقوف

( المدرج مساحة تسلكها الطائرة أثناء الهبوط وليس موقف )

إشارة : سيارات

منارة : سفن

ب

٨٠

أ

إنارة : طريق

-

د

ج

-

الحل : ب

العلاقة : الإشارة تنظم حركة السيارات كما أن المنارة تنظم حركة السفن .





اختكار : غلاء

مرض : موت

ب

أ

استقرار : عدل

-

د

ج

زواج : ذرية

الحل : ب

العلاقة : يؤدي إلى ( و كلاهما سلبي ) .

تحليق : هبوط

-

ب

أ

حمل : ولادة

-

د

ج

-

الحل : أ

العلاقة : تتابع .

خضار : فاصولياء

بقول : ورقيات

ب

أ

حبوب : شعير

-

د

ج

حيوانات : طيور

الحل : أ

العلاقة : كل إلى جزء .

أسد : افتراس

نمر : سرعة

ب

أ

ثعلب : مكر

-

د

ج

طير : تحليق

الحل : ج

العلاقة : الحيوان و صفة حسية .





مريض : طبيب

ساعة : يد	ب	٨٥	أ	رضيع : أم
-	د		ج	-

الحل : أ

العلاقة : احتياج .

طائر : ريش

ذيل : ثعلب	ب	٨٦	أ	جمل : وبر
-	د		ج	-

الحل : أ

العلاقة : الحيوان وما يغطيه .

مطر : سيل

برد : ثلج	ب	٨٧	أ	جبل : حصي
-	د		ج	ريح : عواصف

الحل : ج

العلاقة : تدرج .

منزل : مأوى

-	ب	٨٨	أ	موت : مَنِيَّة
-	د		ج	-

الحل : أ

العلاقة : ترادف .





مدينة : دولة

أ	عين : رأس	ب	-
ج	-	د	-

الحل : أ

العلاقة : جزء من كل .

مخترع : اختراع

أ	نحلة : عسل	ب	أنبوب : سباك
ج	قرصة : دبور	د	ورشة : حداد

الحل : أ

العلاقة : النحلة تصنع العسل كما يصنع المخترع الإختراع .

أرنب : وعل

أ	سفينة : نهر	ب	نسر : حمام
ج	ضب : حوت	د	نحلة : تمر

الحل : ب

العلاقة : فئة .

الجنة : الخلد

أ	الماء : البرودة	ب	الطمأنينة : السكينة
ج	المنزل : التسليح	د	النار : العذاب

الحل : د

العلاقة : المكان و ما يحدث فيه .







الصدق : لؤلؤ

-

ب

٩٣

أ

الجبل : غار

-

د

ج

-

الحل : أ

العلاقة : مكانية .

سعيد : شقي

قوي : ضعيف

ب

٩٤

أ

فقير : غني

-

د

ج

-

الحل : ب

العلاقة : تضاد ( إيجابي : سلبي )

هرم : جبل

تل : هضبة

ب

٩٥

أ

حية : ثعبان

-

د

ج

-

الحل : ب

العلاقة : تشابه ( الهرم أصغر من الجبل وكذلك التل أصغر من الهضبة ) .

مناعة : حماية

فقر : غنى

ب

٩٦

أ

صنعة : أمان

-

د

ج

-

الحل : أ

العلاقة : تؤدي إلى .





سُمنة : تخسيس

لياقة : رياضة

ب

٩٧

أ

ديون : تسديد

-

د

ج

-

الحل : أ

العلاقة : السُمنة تذهب بالتخسيس كما تذهب الديون بالتسديد .

جنين : رحم

سعادة : عطاء

ب

٩٨

أ

لقمة : فم

-

د

ج

-

الحل : أ

العلاقة : مكانية كلها حسية .

سيارة : مواصلات

-

ب

٩٩

أ

جوال : اتصال

-

د

ج

-

الحل : أ

العلاقة : تستخدم في .

سم : علاج

-

ب

١٠٠

أ

رضيع : أم

-

د

ج

-

الحل : أ

العلاقة : احتياج .





أسد : شجاعة

ثعلب : مكر

ب

أ

جمل : صبر

-

د

ج

-

الحل : أ

العلاقة : الحيوان وصفة إيجابية.

حذاء : قدم

نظارة : عين

ب

أ

قبعة : رأس

حقيبة : ملابس

د

ج

رف : كتاب

اختلاف بين أ، ب

العلاقة : يحيط بـ .

الكعبة : المطاف

المقام : الحجر الأسود

ب

أ

الوردة : الحديقة

ملازم : الركن اليماني

د

ج

بيت : سور

الحل : ج

العلاقة : احاطة .

قمح : ذرة

تفاح : خيار

ب

أ

مشمش : تين

-

د

ج

موز : خس

الحل : أ

العلاقة : فئة .





فاكهة : عصير

ذهب : خاتم	أ	ب	حبوب : شعير
حديد : خشب	ج	د	كرسي : طاولة

الحل : أ

العلاقة : يصنع منها .

عيوب : مرآة

حكيم : تجربة	أ	ب	رجولة : سفر
-	ج	د	-

الحل : أ

العلاقة : العيوب تُمَيِّز بالمرآة كما الحكيم يُمَيِّز بالتجربة .

أفل : غاب

أبان : أفصح	أ	ب	أصلح : أفسد
-	ج	د	-

الحل : أ

العلاقة : مترادف .

نوم : رقود

حجة : برهان	أ	ب	-
-	ج	د	-

الحل : أ

العلاقة : مترادف .





طابخة : طباعة

-

ب

١٠٩

أ

عين : إصبار

-

د

ج

-

الحل : أ

العلاقة : وظيفية .

سلام : رد

-

ب

١١٠

أ

سؤال : إجابة

-

د

ج

-

الحل : أ

العلاقة : احتياجية .

تراب : طين

طحين : عجين

-

د

١١١

ج

زبيب : عنب

-

الحل : ب

العلاقة : الشيء وما ينتج عنه بعد خلطه بالماء .

نشويات : قمح

-

ب

١١٢

أ

حمضيات : برتقال

-

د

ج

-

الحل : أ

العلاقة : كل إلى جزء .







الجمعة : السبت

أ	أغسطس : شعبان	ب	صيف : ربيع
ج	ذو القعدة : ذو الحجة	د	شمس : قمر

الحل : ج

العلاقة : تتابع .

مدرسة : فصول

أ	أشجار : أغصان	ب	-
ج	-	د	-

الحل :

العلاقة : كل إلى جزء .

صلاة : مسجد

أ	قراءة : مكتبة	ب	-
ج	-	د	-

الحل : أ

العلاقة : مكانية .

شماغ : غترة

أ	-	ب	-
ج	-	د	-

الحل :

العلاقة : فئة .

سكر : حلوى

أ	-	ب	-
ج	-	د	-

الحل :

العلاقة : الحلوى تتكون / تحتوي على سكر .





## ثانياً : إكمال الجمل

..... مثل ماء البحر ، كلما أخذت منها ازدادت .....

الثروة - عطشاً	أ	١١٨	ب	السعادة - كمدأ
-	ج		د	-
الحل : أ				

حسن ..... لا يكفي للوصول إلى .....

النية - الهدف	أ	١١٩	ب	-
-	ج		د	-
الحل : أ				

الكثير من الناس ..... الوقت في جمع المال ، ثم يضيع المال ل ..... الوقت .

يضيع - يقتل	أ	١٢٠	ب	-
-	ج		د	-
الحل : أ				

أصبحت ..... من أهم وسائل ..... ونقل المعلومات .

الجوالات - التسلية	أ	١٢١	ب	الأقمار - الصناعة
الفضائيات - الاتصال	ج		د	المكتبات - الإعلام
الحل : أ				

محاولة النهوض من ..... ، أفضل لك من أن تداس وأنت ..... على الأرض .

السقوط - راقد	أ	١٢٢	ب	-
-	ج		د	-
الحل : أ				





لا تبقى ..... فالماء ..... يأسن .

-

ب

١٢٣

أ

جامداً - الراكد

-

د

ج

-

الحل : أ

تدنوا من ..... بقدر ما تدنو من التواضع .

العظمة

ب

١٢٤

أ

الضعف

-

د

ج

الكبر

الحل : ب

الصديق ..... في الرضاء ، وحاجة في الشدة ، و ..... له النفس .

-

ب

١٢٥

أ

زينة - ترتاح

-

د

ج

-

الحل : أ

ليس من الإسلام أن ..... المسلم جسده ، و ..... أنه من الزهد والتواضع .

-

ب

١٢٦

أ

يهمل - يدعي

-

د

ج

-

الحل : أ

المتقاضي يكون ..... ، ليلاً و ..... نهاراً .

-

ب

١٢٧

أ

مهموماً - مذلولاً

-

د

ج

-

الحل : أ





احذر من ..... إذا مازحته ، ومن ..... إذا عاشرته .

الأرعن - السافل	أ	١٢٨	ب	الكريم - اللئيم
-	ج		د	-

الحل : ب

..... كالمال يمكن اكتسابها بسرعة ، لكن يصعب الحفاظ عليها .

الصدقة	أ	١٢٩	ب	-
-	ج		د	-

الحل : أ

سأل أعرابي مجموعة من الأشخاص ما أسمائكم : الأول قال اسمي شديد والثاني ..... والثالث ..... والرابع عامر . قال ( أظن أن الأفعال من أسمائكم ) .

ناصر - قوي	أ	١٣٠	ب	ثابت - منيع
-	ج		د	-

الحل : ب

عجبا لرجال ..... أجسامهم و ..... عقولهم .

تنمو - تصغر	أ	١٣١	ب	-
-	ج		د	-

الحل : أ

اهتمت دولتنا بالتعليم ، و أول ذلك كان المعلم ، فهو طالب علم لا يحتاج للبحث عن ..... وإثراء علمه فضلاً عن أنه صاحب ..... عظمى .

السعادة - حكمة	أ	١٣٢	ب	المعرفة - دراسة
الجاه - صفة	ج		د	العلم - رسالة

الحل : د





من واجب الإين على الأب ..... ومن واجب الأب على الإين .....

تقديره - تأديبه	أ	١٣٣	ب	طاعته - تهذيبه
تربيته - بره	ج		د	-

الحل : ب

طريق الحياة واحد ، فمن ال ..... على الإنسان أن يعود لأول الطريق لبيدأ من جديد .

صعب	أ	١٣٤	ب	ممتع
مستحيل	ج		د	-

الحل : ج

إن الأمم تمر بها لحظات ..... تجعلها تتفرق ، ثم يأتي ..... ليسهموا في إعادة توحيدها .

حاسمة - الحكماء	أ	١٣٥	ب	حرجة - الأعداء
-	ج		د	-

الحل : ب

صاحب النفس ..... يتلذذ ب ..... عن أخطاء العظماء .

الذنيئة - التفطيش	أ	١٣٦	ب	الضعيفة - التنقيب
المهلهلة - البحث	ج		د	-

الحل : أ

الكذب كرة ..... تزداد حجمها كلما دحرجتها .

صغيرة	أ	١٣٧	ب	كبيرة
ثلجية	ج		د	-

الحل : ج







من يرد من الناس أن يقولوا فيه الخير فل.....

يسمع لهم	أ	١٣٨	ب	يعمل خيراً
-	ج		د	-

الحل : ب

بداخل الإنسان محكمة عادلة كلما غفي ..... أيقظته .

ضميره	أ	١٣٩	ب	-
-	ج		د	-

الحل : أ

..... حسناتك ، كما ..... عيوبك .

أظهر - تخفي	أ	١٤٠	ب	أظهر - تظهر
أخفي - تخفي	ج		د	أخفي - تظهر

الحل : ج

علاج الجاهل .....

بالتباهي	أ	١٤١	ب	بالتجاهل
بالتعليم	ج		د	-

الحل : ب

لا تجادل ..... فقد يخطئ الناس في ..... بينكما .

الأحمق - التفريق	أ	١٤٢	ب	-
-	ج		د	-

الحل : أ





من ..... الناس ، مات ..... .

راقب - همأ

ب

١٤٣

أ

سمع - كمدأ

-

د

ج

عاون - فرحأ

الحل : ب

كيف ..... للمرء أن يقضي حياته دون هدف يسعى إلى .....

يمكن - تحقيقه

ب

١٤٤

أ

يتيسر - إشباعه

-

د

ج

-

الحل : ب

اللغة فكر ..... والتفكير لغة .....

-

ب

١٤٥

أ

ناطق - صامته

-

د

ج

-

الحل : أ

خلق الله ..... جميلة نافعة ، ليعيش فيها ..... ويستمتع بها .

الأرض - الناس

ب

١٤٦

أ

الطبيعة - الإنسان

-

د

ج

-

الحل : أ

من حق الجار على جاره أن ..... إذا أصابه خير وأن ..... إذا أصابه شر .

يهنئه - يواسيه

ب

١٤٧

أ

يعينه - يشاركه

-

د

ج

-

الحل : ب





## ثالثاً : لمفردة الشاذة

أوجد المفردة الشاذة :

الآخرة	أ	١٤٨	ب	العاجلة
الحيوان	ج		د	الآجلة

الحل : ب

السبب : لأن الباقي مرادف للآخرة .

أوجد المفردة الشاذة :

عمة	أ	١٤٩	ب	خاله
جدة	ج		د	زوجة

الحل : د

السبب : لأن الباقي من أصل العائلة ، و تحرّم على الشخص .

أوجد المفردة الشاذة :

الدجاج	أ	١٥٠	ب	الكناري
الحمائم	ج		د	البيبغاء

الحل : أ

السبب : لأن الباقي طيور تستطيع الطيران .

أوجد المفردة الشاذة :

قمر صناعي	أ	١٥١	ب	سحب
طائرة ورقية	ج		د	نهر

الحل : د

السبب : لأن الباقي أشياء تحلق في الهواء .





أوجد المفردة الشاذة:

كرسي

ب

١٥٢

أ

خشب

طاولة

د

ج

دولاب

الحل: أ

السبب: لأن الباقي أثاث .

أوجد المفردة الشاذة:

حليب

ب

١٥٣

أ

جبن

لبن

د

ج

زبدة

الحل: ب

السبب: لأن الباقي يصنع من الحليب .

أوجد المفردة الشاذة:

امراة

ب

١٥٤

أ

ولد

بنت

د

ج

زوجة

الحل: أ

السبب: لأن الباقي من الإناث .

أوجد المفردة الشاذة:

ضب

ب

١٥٥

أ

ورل

أفعى

د

ج

عقرب

الحل: ج

السبب: لأن الباقي من الزواحف .





أوجد المفردة الشاذة :

نافذة	أ	ب	فرن
مغسلة	ج	د	باب

الحل : ج

السبب : لأن الباقي أسماء ليست مشتقة من الفعل التي تقوم به الآلة .

أوجد المفردة الشاذة :

بريطانيا	أ	ب	موريتانيا
فنزويلا	ج	د	الصين

الحل : ب

السبب : لأن الباقي دول أجنبية .

أوجد المفردة الشاذة :

نقيق	أ	ب	نعيق
نهيق	ج	د	عقيق

الحل : د

السبب : لأن الباقي أصوات حيوانات .

أوجد المفردة الشاذة :

الكركدن	أ	ب	التمساح
البطريق	ج	د	السلحفاة

الحل : ج

السبب : لأنه يعيش في المناطق القطبية .







أوجد المفردة الشاذة:

دولاب	ب	١٦٠	أ	بساط
كنب	د		ج	سرير

الحل: أ

السبب: لأن الباقي أشياء مجسمة.

أوجد المفردة الشاذة:

كتيبة	ب	١٦١	أ	مدرسة
محكمة	د		ج	شرطة

الحل: أ

السبب: لأن الباقي أماكن ترتبط بالقانون.

أوجد المفردة الشاذة:

رجع	ب	١٦٢	أ	آب
قفل	د		ج	ذهباً

الحل: ج

السبب: لأن الباقي بمعنى رجع.

أوجد المفردة الشاذة:

وقف	ب	١٦٣	أ	قام
رفع	د		ج	نهض

الحل: د

السبب: لأن الباقي بمعنى نهض.





أوجد المفردة الشاذة :

فأرة	ب	١٦٤	أ	شجرة
ورقة	د		ج	بذرة

الحل : ب

السبب : لأن الباقي مرتبط بالنبات .

أوجد المفردة الشاذة :

كوخ	ب	١٦٥	أ	بيت
منزل	د		ج	سور

الحل : ج

السبب : لأن الباقي بنفس معنى منزل .

أوجد المفردة الشاذة :

مشي	ب	١٦٦	أ	ركض
هرولة	د		ج	قفز

الحل : ج

السبب : لأن الباقي سرعات متدرجة .

أوجد المفردة الشاذة :

صدر	ب	١٦٧	أ	أذن
شفة	د		ج	أنف

الحل : ب

السبب : لأن الباقي يوجد بالرأس .





أوجد المفردة الشاذة :

بحيرة	ب	١٦٨	أ	مسبح
بحر	د		ج	مستنقع

الحل : أ

السبب : لأن الباقي مصادر للماء في الطبيعة .

أوجد المفردة الشاذة :

مستنقع	ب	١٦٩	أ	ساقية
بحيرة	د		ج	جدول

الحل : أ

السبب : لأن الباقي مصادر للماء .

أوجد المفردة الشاذة :

أحمد	ب	١٧٠	أ	خالد
ناصر	د		ج	سالم

الحل : ب

السبب : لأن الباقي على وزن فاعل .

أوجد المفردة الشاذة :

مسبح	ب	١٧١	أ	ماء
مستنقع	د		ج	بحيرة

الحل : أ

السبب : لأن الباقي أماكن لوجود الماء .





أوجد المفردة الشاذة :

القرآن	ب	أ	التنزيل
الذكر	د	ج	التوراة

الحل : ج

السبب : لأن الباقي أسماء للقرآن .

أوجد المفردة الشاذة :

قعقعة	ب	أ	صغير
خرخرة	د	ج	صرصرة

الحل : د

السبب : لأن الباقي من الأصوات التي يصدرها الإنسان .

أوجد المفردة الشاذة :

بيت	ب	أ	بستان
كوخ	د	ج	قصر

الحل : أ

السبب : لأن الباقي من المباني .

أوجد المفردة الشاذة :

عبث	ب	أ	لعب
جهل	د	ج	لهو

الحل : د

السبب : لأن الباقي يحمل نفس المعنى .





أوجد المفردة الشاذة :

الأصيل	ب	أ	غسق
عشي	د	ج	شفق

الحل : ب

السبب : لأن الباقي معانٍ مرتبطة بأواخر النهار.

أوجد المفردة الشاذة :

فول	ب	أ	فاصوليا
قرع	د	ج	عدس

الحل : د

السبب : لأن الباقي من البقوليات .

أوجد المفردة الشاذة :

راديو	ب	أ	سيارة
حاسب	د	ج	أشعة

الحل : ج

السبب : لأن الباقي أجهزة مرئية .

أوجد المفردة الشاذة :

زواج	ب	أ	حب
عشق	د	ج	هيام

الحل : ب

السبب : لأن الباقي مشاعر .





أوجد المفردة الشاذة :

ركض	ب	١٨٠	أ	حبو
مشي	د		ج	هرولة

الحل : أ

السبب : لأن الباقي سرعات للحركة على القدمين .

أوجد المفردة الشاذة :

زيت	ب	١٨١	أ	عسل
زبيب	د		ج	سكر

الحل : أ

السبب : لأنه منتج طبيعي لا يدخل في تصنيعه شيء .

أوجد المفردة الشاذة :

تفاح	ب	١٨٢	أ	موز
خوخ	د		ج	برتقال

الحل : أ

السبب : لأن الباقي يأخذ الشكل الكروي .

أوجد المفردة الشاذة :

نسر	ب	١٨٣	أ	سنباب
طائرة	د		ج	سحابة

الحل : أ

السبب : لأن الباقي أماكن وجودها في السماء .







أوجد المفردة الشاذة :

شعبان	ب	١٨٤	أ	رمضان
جمادي الآخر	د		ج	رجب

الحل : ج

السبب : لأنه من الأشهر الحرم .

أوجد المفردة الشاذة :

رمضان	ب	١٨٥	أ	رجب
صفر	د		ج	شوال

الحل : أ

السبب : لأنه من الأشهر الحرم .

أوجد المفردة الشاذة :

ثور	ب	١٨٦	أ	أحد
المدينة	د		ج	الرحمة

الحل : د

السبب : لأن الباقي أسماء جبال .

أوجد المفردة الشاذة :

عطارد	ب	١٨٧	أ	الأرض
المريخ	د		ج	القمر

الحل : ج

السبب : لأن الباقي من الكواكب .





أوجد المفردة الشاذة:

أ ليث

ب غضنفر

١٨٨

ج قسورة

د سبع

الحل: د

السبب: لأن الباقي من أسامي الأسد.

أوجد المفردة الشاذة:

أ حلم

ب عطاء

١٨٩

ج ندى

د كرم

الحل: أ

السبب: لأن الباقي مرادفات بمعنى الكرم.

أوجد المفردة الشاذة:

أ بطاطس

ب فجل

١٩٠

ج جزر

د قرع

الحل: د

السبب: لأن الباقي نبات ينمو تحت التربة.

أوجد المفردة الشاذة:

أ قميص

ب سترة

١٩١

ج جورب

د قفاز

الحل: أ

السبب: لأن الباقي قطع من الملابس لا تفتح بزر أو ما شابه.





أوجد المفردة الشاذة:

خبز	ب	أ	زبيب
بن	د	ج	جبن

الحل: د

السبب: لأنه يزرع ولا يصنع.

أوجد المفردة الشاذة:

أسعد	ب	أ	يزيد
هيثم	د	ج	أحمد

الحل: د

السبب: لأن الباقي منتهي بحرف ال (د).

أوجد المفردة الشاذة:

تراب	ب	أ	طحين
تفاح	د	ج	جبس

الحل: د

السبب: لأن الباقي على شكل مسحوق.

أوجد المفردة الشاذة:

شراع	ب	أ	رياح
سفينة	د	ج	موج

الحل: د

السبب: لأن الباقي عوامل تؤثر في حركة السفينة.





أوجد المفردة الشاذة :

مجايف	ب	١٩٦	أ	أمواج
أشعة	د		ج	رياح

الحل : ج

السبب : لأن الباقي أشياء تشترك في كونها متواجدة في البحار فقط .

أوجد المفردة الشاذة :

محراب	ب	١٩٧	أ	منارة
سارية	د		ج	منبر

الحل : أ

السبب : لأن الباقي داخل المسجد .

أوجد المفردة الشاذة :

ريموت	ب	١٩٨	أ	راديو
تلفاز	د		ج	سماعات

الحل : ب

السبب : لأن الباقي أجهزة تصدر أصوات .

أوجد المفردة الشاذة :

ثوم	ب	١٩٩	أ	طماطم
جرجير	د		ج	خس

الحل : أ

السبب : لأنها من الفواكه .





أوجد المفردة الشاذة :

هيليوم

ب

أ

كلور

فلور

د

ج

أكسجين

الحل : ب

السبب : لأن الهيليوم غاز نبيل ذو سالبية قليلة .

أوجد المفردة الشاذة :

فنجان

ب

أ

كأس

ملعقة

د

ج

إبريق

الحل : د

السبب : لأن الباقي تستخدم في الشرب .

أوجد المفردة الشاذة :

كازاخستان

ب

أ

باكستان

أوزباكستان

د

ج

أفغانستان

الحل : أ

السبب : لأن الباقي يتبع وسط آسيا بينما باكستان تتبع شبه القارة الهندية .

أوجد المفردة الشاذة :

شوكة

ب

أ

ملعقة

سكينة

د

ج

كأس

الحل : ج

السبب : لأن الباقي أدوات تستخدم في الطعام .





أوجد المفردة الشاذة :

درع	ب	٢٤	أ	ترس
قوس	د		ج	سيف

الحل : ب

السبب : لأن الباقي يستخدم في الهجوم .

أوجد المفردة الشاذة :

كلية	ب	٢٥	أ	قلب
رئة	د		ج	معدة

الحل : ج

السبب : لأن الباقي أعضاء يمر بداخلها الدم .

أوجد المفردة الشاذة :

مخالفة	ب	٢٦	أ	مطابحة
مكاتبة	د		ج	معاملة

الحل : ب

السبب : لأن الباقي مفردات إيجابية .

أوجد المفردة الشاذة :

حر	ب	٢٧	أ	دفع
برودة	د		ج	رطوبة

الحل : د

السبب : لأن الباقي تكون فيهم درجات الحرارة مرتفعة .







أوجد المفردة الشاذة:

ذبابة	ب	٢٠٨	أ	عنكبوت
ناموسة	د		ج	نحلة

الحل: أ

السبب: لأن الباقي حشرات تستطيع الطيران.

أوجد المفردة الشاذة:

صوف	ب	٢٠٩	أ	جلد
حرير	د		ج	بلاستيك

الحل: ج

السبب: لأن الباقي خامات طبيعية.

أوجد المفردة الشاذة:

مدرسة	ب	٢١٠	أ	جامعة
فصول	د		ج	روضة

الحل: د

السبب: لأن الباقي مراحل دراسية.

أوجد المفردة الشاذة:

ثرى	ب	٢١١	أ	ثرثا
صعيد	د		ج	تراب

الحل: أ

السبب: لأن الباقي بمعنى تراب.





أوجد المفردة الشاذة :

البازي	ب	أ	النسر
الشاهين	د	ج	الصقر

الحل : أ

السبب : لأن الباقي من أنواع الصقور .

أوجد المفردة الشاذة :

التبر	ب	أ	العسجد
اللجين	د	ج	العقيق

الحل : ج

السبب : لأن الباقي أسماء للمعادن أما العقيق هو حجر كريم .

أوجد المفردة الشاذة :

حداد	ب	أ	مهندس
نجار	د	ج	خياط

الحل : أ

السبب : لأن الباقي أعمال يُشتق اسمها من المادة التي تُعمل عليها .

أوجد المفردة الشاذة :

محفظة	ب	أ	ثوب
قميص	د	ج	قبعة

الحل : ب

السبب : لأن الباقي ملابس .





أوجد المفردة الشاذة :

فشل	أ	ب	اصرار
انجاز	ج	د	نجاح

الحل : أ

السبب : لأن الباقي صفات ايجابية .

أوجد المفردة الشاذة :

عسل	أ	ب	نحل
خلية	ج	د	نمل

الحل : د

السبب : لأن الباقي مختص بالنحل وبيئته .

أوجد المفردة الشاذة :

غدر	أ	ب	كيد
خديعة	ج	د	هزيمة

الحل : د

السبب : لأن الباقي لها نفس المعنى .

أوجد المفردة الشاذة :

العصر	أ	ب	الظهيرة
الغروب	ج	د	الغسق

الحل : د

السبب : لأن الباقي تكون وقت وجود الشمس .





أوجد المفردة الشاذة :

برشلونة	ب	٢٢٠	أ	مدريد
عدن	د		ج	إسكندرية

الحل : أ

السبب : لأن الباقي مدن وليست عواصم .

أوجد المفردة الشاذة :

سكون	ب	٢٢١	أ	ركود
عبور	د		ج	هدوء

الحل : د

السبب : لأن الباقي مرادفات بمعنى ثبوت .

أوجد المفردة الشاذة :

لثة	ب	٢٢٢	أ	لسان
ضرس	د		ج	ترقوة

الحل : ج

السبب : لأن الباقي يوجد في الفم .

أوجد المفردة الشاذة :

رثة	ب	٢٢٣	أ	قلب
معدة	د		ج	رحم

الحل : ج

السبب : لأن الباقي أعضاء موجوده عند كلا الجنسين .





أوجد المفردة الشاذة:

البناء	ب	أ	الطب
الزينة	د	ج	الزراعة

الحل: د

السبب: لأن الباقي من الوظائف.

أوجد المفردة الشاذة:

ناموس	ب	أ	دغفل
نحل	د	ج	ذباب

الحل: أ

السبب: لأن الباقي من الحشرات.

أوجد المفردة الشاذة:

دخان	ب	أ	عبير
عود	د	ج	مسك

الحل: ب

السبب: لأن الباقي روائح عطرية.

أوجد المفردة الشاذة:

أيكة	ب	أ	شجرة
سمرة	د	ج	جمرة

الحل: ج

السبب: لأن الباقي مصطلحات للشجرة.





أوجد المفردة الشاذة :

المتنبي	ب	أ	بشار بن برد
حسان بن ثابت	د	ج	أبو تمام

الحل : د

السبب : لأن الباقي لم يشهدوا عصر رسول الله ولم يكونوا من الصحابة .

أوجد المفردة الشاذة :

قتادة	ب	أ	زرب
الوجار	د	ج	مراح

الحل : ب

السبب : لأن الباقي مصطلحات لها نفس المعنى ( موئل حيوانات ) .







## رابعاً : الخطأ السياقي

حارب **عدوك** بالسلاح الذي **يخشاه** ، لا **بالسلاح** الذي **تطوره** أنت .

عدوك	أ	ب	يخشاه
بالسلاح	ج	د	تطوره

الحل : د

التصحيح : تخشاه .

كن **مستمعاً سيئاً** ، لتكون **متحدثاً لبقاً** .

مستمعاً	أ	ب	سيئاً
متحدثاً	ج	د	لبقاً

الحل : ب

التصحيح : جيداً .

يعني العقل **بالحقيقة** ، وتهتم الأخلاق **بالفضائل** ، أما الذوق فإنه **يبحث عن الخير** .

الحقيقة	أ	ب	الفضائل
يبحث	ج	د	الخير

الحل : د

التصحيح : الجمال .

الأم أشد **عطفاً** على ابنها ، والأب أشد **إدراكاً** لمصلحته ، لذا فمن **رحمة الله توفيرهما** له .

عطفاً	أ	ب	إدراكاً
رحمة	ج	د	توفيرهما

الحل : د

التصحيح : توفيرهما .





أفضل الفضائل **الصمت** ، من خلاله **تتحدث** للآخرين **فتعرف** عيوبهم ، **وتخفي** عيوبك .

تتحدث	ب	٢٣٤	أ	الصمت
تخفي	د		ج	تعرف

الحل : ب

التصحيح : تستمع .

من الجميل أن **تستشهد** من أجل دينك ، ولكن **الأجمل** أن **تموت** من أجل هذا الدين .

الأجمل	ب	٢٣٥	أ	تستشهد
الدين	د		ج	تموت

الحل : أ

التصحيح : تعيش .

من **أخص سمات** المؤمن **القوي** الإعتذار **بالقضاء** والقدر .

سمات	ب	٢٣٦	أ	أخص
القضاء	د		ج	القوي

الحل : ج

التصحيح : الضعيف .

لنور **البدر** تأثيرات **ليلية** على **البحار** و **المحيطات** .

ليلية	ب	٢٣٧	أ	البدر
المحيطات	د		ج	البحار

الحل : ب

التصحيح : فلكية .





لا يوجد رجل فاشل ، بل يوجد رجل بدأ من القمة وبقي فيه .

فاشل	ب	أ	رجل
القمة	د	ج	بدأ

الحل : د

التصحيح : القاع .

الناس تتساوى عند المحن ، فإذا همَّ البلاء تباينوا .

المحن	ب	أ	تتساوى
تباينوا	د	ج	البلاء

الحل : ب

التصحيح : النعم .

تقل النصيحة تصعد الجبال .

النصيحة	ب	أ	تقل
الجبال	د	ج	تصعد

الحل : أ

التصحيح : تقبل .

الحياة مدرسة البعض ، لكن النجاح فيها نصيب من يأخذ دروسها وتجاربها بالجد .

البعض	ب	أ	الحياة
الجد	د	ج	النجاح

الحل : ب

التصحيح : الكل .





الحياة عبءٌ ثقيلٌ على بعض الأشخاص ، وبعض الأشخاص عبءٌ خفيفٌ على الحياة .

أ	ب	ثقل	الحياة
ج	د	خفيف	بعض

الحل : د

التصحيح : ثقيل .

إن المدرسة التي نريدها هي التي تسعى إلى عدم تحقيق العديد من الأهداف ومنها الهوية الوطنية .

أ	ب	عدم	المدرسة
ج	د	الوطنية	الأهداف

الحل : ب

التصحيح : إثبات .

لا تعطي لنفسك مالا تطيق فيكون لعملك البقاء .

أ	ب	تطيق	تعطي
ج	د	البقاء	عملك

الحل : د

التصحيح : الفناء .

الفشل هو الشيء الوحيد الذي نستطيع أن نتفاداه دون بذل مجهود .

أ	ب	الشيء	الفشل
ج	د	مجهود	نتفاداه

الحل : ج

التصحيح : نحققه .





**المهندسون** في مجال الاستثمار يحققون عوائد **مالية أكثر** من المستثمر العادي .

المهندسون	أ	ب	مالية
أكثر	ج	د	العادي

الحل : أ

التصحيح : المستثمرون .

التسامح والصدقة و**جهان** لعملة واحدة **فسامح** عدواً واحداً **تكسب** أعداء كثيرين .

وجهان	أ	ب	فسامح
تكسب	ج	د	أعداء

الحل : د

التصحيح : أصدقاء .

هناك شخصان فقط يستطيعان قول الحقيقة ، **عدوٌ فقد نزاهته** وصديق يهتم **بمصالحك** .

فقد	أ	ب	نزاهته
بمصالحك	ج	د	-

الحل : أ

التصحيح : امتلك .

**مروعة** الرجل تكون بصدق **لسانه** ، وتحمل **خيرات جيرانه** .

مرؤة	أ	ب	لسانه
خيرات	ج	د	جيرانه

الحل : ج

التصحيح : مساوئ .





تشجيع الشخص وتحفيزه يجلب التفاؤل والإحباط .

الإحباط	أ	٢٥٠	ب	-
-	ج		د	-

الحل: أ

التصحيح: الحماس .

الآباء الناجحون لا يستخدمون **الضرب** مع أبنائهم ، ومع ذلك **أبنائهم فشلوا** .

الناجحون	أ	٢٥١	ب	الضرب
أبنائهم	ج		د	فشلوا

الحل: د

التصحيح: نجحوا .

إن الإنسان **الفاشل كالسفينة** بلا مجداف ، كلاهما **يبدأ** بهما طريقهما بالارتطام بالصخور .

الفاشل	أ	٢٥٢	ب	كالسفينة
يبدأ	ج		د	-

الحل: ج

التصحيح: ينتهي .

من عظم **عقله** كثر **الحساد** ، ومن عظم **قلبه** كثر **الأعداء** .

عقله	أ	٢٥٣	ب	الحساد
قلبه	ج		د	الأعداء

الحل: د

التصحيح: الأعداء .







هناك أنواع العمى الخلفي والأشخاص المصابون بالعمى الكلي لا يميزون بين النور والظلام ، أما الأشخاص المصابون بالعمى الجزئي يتمكنون من رؤية ضعيفة تكون مفيدة لهم في بعض الأغراض ، ويولد أناس **قادرين** على الرؤيا وهم المصابون بالعمى الخلفي .

ب	أ	قادرين
-	ج	-

الحل: أ

التصحيح : عاجزون .

من يشرع في عدة أمور معاً **ينجز أكبرها** .

ب	أ	أكبرها
-	ج	-

الحل: أ

التصحيح : أصغرها .

الصحافة الحقيقية تكون **ملاذاً للمظلوم** ولجأماً **للجبان** وموئلاً **للآمال** .

ب	أ	ملاذاً
للمظلوم	ج	للجبان
للآمال		

الحل: ج

التصحيح : للظالم .

يكون النجاح **خطراً** إذا اعتقدت أن سبب **فشلك** في المرة **الأولى** سبب لاستمرار **النجاح** .

ب	أ	خطراً
فشلك	ج	الأولى
النجاح		

الحل: أ

التصحيح : ممكناً .





الحياة **طويلة** ولكن المصائب جعلتها أطول مما نظن .

طويلة	أ	٢٥٨	ب	-
-	ج		د	-

الحل: أ

التصحيح: قصيرة .

لا تكن كقمم الجبال ، ترى الناس **كباراً** ويراهم الناس صغاراً .

كباراً	أ	٢٥٩	ب	-
-	ج		د	-

الحل: أ

التصحيح: صغاراً .

لا تصدق الرجل **الشرير** ولو كان مزيناً **بالعلم** ، فالأفعى لا تصبح **أكثر** سماً عندما ترتدي **جوهرة** على رأسها .

الشرير	أ	٢٦٠	ب	بالعلم
أكثر	ج		د	جوهرة

الحل: ج

التصحيح: أقل .

**أبشع** مذبحه حدثت بعد الحرب العالمية **الثانية** هي المذبحة **العرقية** ضد مسلمي البوسنة و**الهرسك** .

أبشع	أ	٢٦١	ب	الثانية
العرقية	ج		د	الهرسك

الحل: ج

التصحيح: العرقية .





القلق عدو الفراغ والعلماء الباحثون لا يصابون بانهيارات عصبية فهم لا فراغ لهم .

القلق	أ	ب	عدو
الباحثون	ج	د	عصبية

الحل : ب

التصحيح : صديق .

نحن لا نستطيع تغيير ماضيها ولكننا خائفون على تغيير مستقبلنا .

تغيير	أ	ب	ماضيها
خائفون	ج	د	مستقبلنا

الحل : ج

التصحيح : قادرين .

البيت الذي تمارس فيه الدجاجة عمل الديك يصير إلى الاستقرار .

تمارس	أ	ب	الدجاجة
الديك	ج	د	الاستقرار

الحل : د

التصحيح : الفناء .





## خامساً : استيعاب | مقروء

### تنقية الهواء

تصرف كثير من الدول ملايين الدولارات سنوياً على أجهزة تنقية الهواء في المنازل ، والسبب في كثرة المبيعات هو زيادة المرضى الذين يعانون من الحساسية وضيق النفس ، فالهواء داخل البيت ملوث بشكل عام أكثر من الهواء في الخارج ، لأن الرطوبة داخل المنزل يمكن أن تؤدي إلى تنامي التعفن والجراثيم ، وأنظمة التدفئة والتبريد تنقل جزيئات الغبار والبكتيريا إلى كافة أنحاء البيت ، ولذلك فإن تخفيف مستوى التلوث يمكن أن يساعد في تقليل مستوى معاناة المرضى ، كما أن استخدام منقي الهواء هو أحد الطرق للتخلص من التلوث .

زيادة الطلب على أجهزة تنقية الهواء تدل على :

كثرة المصابين بالحساسية	ب	٦٥	أ	تباين نسبة التلوث
قلة فاعلية البدائل	د		ج	ضعف كفاءة الأدوية
الحل : ب				

يمكن التقليل من نسبة الإصابة بالحساسية من خلال :

تنظيف أجهزة المنزل	ب	٦٦	أ	نقص مستوى التلوث
زيارة الطبيب المتخصص	د		ج	توعية المصابين بالمرض
الحل : أ				

الرطوبة داخل المنزل تؤدي إلى :

زيادة الفطريات	ب	٦٧	أ	كثرة التعرق
تجميع الحشرات	د		ج	قلة الأكسجين
الحل : ب				





تقليل تلوث الهواء يستلزم :

استخدام مصفيات	ب	أ	رش مبيدات
تنظيف الأثاث	د	ج	فتح النوافذ
الحل : ب			

أنسب عنوان للنص :

طرق الإصابة بالحساسية	ب	أ	أضرار أجهزة تنقية الهواء
طرق تنقية هواء المنزل	د	ج	مصادر تلوث هواء المنزل
الحل : د			







## أبو حيان التوحيدي

١ - أبو حيان التوحيدي من أشهر أدباء القرن الرابع الهجري و مفكره ، وصفه ياقوت الحموي بقوله : " فيلسوف الأدياء و أديب الفلاسفة " ، و مع ذلك فقد أهمله مؤرخوا عصره و تجاهلوه . و استمر هذا التجاهل إلى أن كتب ياقوت معجمه المشهور ، لخص التوحيدي بترجمة صافية ضمنها التعبير عن دهشته و استغرابه لتجاهل سابقه لشخصية مرموقة مثل شخصية التوحيدي ، و اعتمد في ترجمته كثيراً على ما ذكره التوحيدي عن نفسه في مؤلفاته .

٢ - و على الرغم من أن التوحيدي حاول جاهداً أن يحسن من أحواله عندما اتصل ببعض كبار رجال الدولة من أمثال الوزير المهلبي ، و ابن العميد ، و صاحب بن عبّاد و غيرهم ، إلا أنه كان يعود كل مرة مخيب الظن يندب حظه العاثر . و لا نبالغ إذا قلنا إن حياة التوحيدي كانت سلسلة من الإخفاقات و الإحباطات المتتالية ، تسبب التوحيدي نفسه في خلق أكثرها .

٣ - فقد كان سوداوي المزاج مكتئباً حزيناً متشائماً حاقداً على الآخرين ، **مغرماً بثلب الكرام** ، كارهاً العامة من أهل زمانه ، و حاسداً الخاصة منهم ، و كان إلى جانب هذا كله معتداً بنفسه و بأدبه أشد الاعتداد ، طموحاً إلى حد التهور ، **لذلك عاش عمره يعاني من صراع** عنيف بين طموحه المفرط و بين واقعه المؤلم المليء بكل ألوان الفشل و الحرمان ، و قد أجبره هذا الصراع في نهاية الأمر على الاستسلام لليأس و الارتواء في أحضان التصوف هرباً من واقعه المرير .

٤ - و لعل حادثة إحراق التوحيدي لكتبه في أواخر حياته خير دليل على مدى تمكّن اليأس من نفسه و الزهد في أهل عصره ، و على الرغم من حادثة إحراق الكتب هذه - **و هي حادثة رمزية** بطبيعة الحال - قام بها التوحيدي احتجاجاً على مجتمعه ، فقد ترك لنا التوحيدي مجموعة من الأعمال الأدبية و الفلسفية و الصوفية المتميزة في تاريخنا العربي .

كان أبو حيان :

فيلسوف	ب	أ	مفكراً وأديباً
فيلسوف وشاعر	د	ج	شاعر
الحل : أ			

كيف تصف شخصية أبي حيان من خلال النص :

متزناً	ب	أ	متهوراً
مغزوراً	د	ج	مضطرباً
الحل : ج			







أفضل عنوان مناسب للنص :

ب | ظلم المجتمع لأبي حيان

ب

٢٧٢

أ

شخصية أبي حيان

د | حادثة الإحراق

د

ج

غفلة أبي حيان

الحل : أ

في النص ذُكرت " وهي حادثة رمزية " ، ما هو معنى الحادثة الرمزية ؟

ب | حادث عرضي لا يكثر له

ب

٢٧٣

أ

أن هذه الحادثة لم تترك أثراً

د | غير مقصودة لذاتها

د

ج

أن هذه الحادثة كانت مخيفة

الحل : د

ما معنى " كان مغرمًا بثلب الكرام " ؟

ب | هجاءهم

ب

٢٧٤

أ

حسداهم

د | قتلهم

د

ج

سلب أموالهم

الحل : ب

ما هو السبب في سوء أحوال التوحيدي ؟

ب | عدم استجابة الحكام ورجال الدولة له

ب

٢٧٥

أ

ما سببه هو لنفسه

د | أعداؤه من الكتّاب والشعراء

د

ج

سوء حظه

الحل : أ

كيف كان يّشتهر الشعراء في عصر التوحيدي ؟

ب | الزهد والكرم

ب

٢٧٦

أ

الصراع مع الحظ العاثر

د | غير ذلك

د

ج

الاتصال بالحكام ورجال الدولة

الحل : ج

ما العلاقة بين مطلع الفقرة الأخيرة و آخر سطر من نفس الفقرة ؟

ب | فكرتان متضادتان

ب

٢٧٧

أ

لا تدعم إحداهما الأخرى

د | متشابهتان

د

ج

متطابقتان

الحل : ب





أحرق أبو حيان كتبه بسبب :

اليأس	ب	٢٧٨	أ	الفقر
تغيير أفكاره	د		ج	المرض
الحل : ب				

عدم استسلام أبو حيان للسجع كان بسبب :

-	ب	٢٧٩	أ	اهتمامه الشديد بالمعنى
-	د		ج	-
الحل : أ				

من الفقرة ( ٣ ) احتج التوحيدي على أهل زمانه بـ :

مقاطعتهم	ب	٢٨٠	أ	محاولة حرمانه من أعمالهم
-	د		ج	سبهم
الحل : أ				

ما سر دهشة ياقوت الحمدي ؟

ثناء مؤرخي عصر التوحيدي عليه	ب	٢٨١	أ	أخذ التوحيدي أكثر من حقه
اهمال مؤرخي عصر التوحيدي له	د		ج	إعجاب المؤرخين بأعمال التوحيدي
الحل : د				

علاقة جملة " لذلك عاش أغلب عمره يعاني من صراع " في الفقرة ( ٣ ) بما قبلها :

تكامل	ب	٢٨٢	أ	تضاد
تعليل	د		ج	ترادف
الحل : د				





## الشعر

الشعر مادة معقدة جداً ، و لم تُظهر الدراسات و الأبحاث بنيته و تركيبه إلا مؤخراً ، فهو يتكون من **ألياف مركبة** من البروتينات التي تسمى **الكيراتين** . و يعتمد لون الشعر على صبغة تسمى صبغة الميلانين التي يتم إنتاجها في خلايا خاصة تسمى ميلانوسايتس ، و يبدأ الشعر بفقدان لونه حين يخمد نشاط الميلانوسايتس عند التقدم في العمر أو فقدان قدرة خلايا الميلانوسايتس الطبيعية نتيجة صدمة أو ضغط نفسي أو عصبي ، و يوجد كثير من الوثائق التي تؤكد أن بعض الأشخاص فقدوا لون شعرهم بين ليلة و ضحاها .

يفهم من النص أن مادة الكيراتين في الشعر تتعلق بـ :

كثافته	أ	٢٨٣	ب	صبغته
تركيبه	ج		د	طوله
الحل : ج				

يفهم من النص أن تركيب الشعر :

دقيق جداً	أ	٢٨٤	ب	متلون
شديد الالتواء	ج		د	-
الحل : أ				

ما سبب فقدان الشعر صبغته ؟

الخلايا والصحة النفسية	أ	٢٨٥	ب	الألياف والصحة النفسية
الألياف والخلايا	ج		د	-
الحل : أ				





كلمتي "الألياف المركبة" و "الكيراتين" تدل على أنهما :

تركيبين متداخلين

ب

٢٨٦

أ

مسمي واحد

عنصرين مركبين

د

ج

مكملين لبعضهما

الحل : أ

العاملان الرئيسيان اللذان يؤثران في تركيب الشعر و لونه :

الألياف والصحة النفسية

ب

٢٨٧

أ

البروتينات والألياف

الخلايا والألياف

د

ج

الخلايا والصحة النفسية

الحل : ج





## السلوك الإنساني " القلق والتوتر "

يتسم السلوك الإنساني في زمننا الحاضر بالقلق و التوتر الشديدين ، بل إن علماء الصحة النفسية يقولون أن القاسم المشترك بين الشعوب هو ارتفاع نسبة **القلق** و **التوتر** ، و الإقبال المتزايد على استهلاك المهدئات نتيجة لضغوطات العمل ، و يتأثر السلوك الوظيفي على وجه الخصوص بارتفاع هذه النسب ، الأمر الذي يؤدي إلى مزيد من الصراعات و المواجهات و بالتالي المزيد من التوتر و تدني **الرضا الوظيفي** و ضعف العلاقات الإنسانية الإيجابية بين العاملين في المؤسسات العصرية.

### ماذا تعني عبارة " الرضا الوظيفي " ؟

رضا الموظف عن عمله	ب	٢٨٨	أ	قلة حضور الموظف لعمله
التقليل من مسؤوليات الموظف	د		ج	رضا المدير عن موظفيه
الحل : ب				

### ما هو سبب ضعف العلاقات الإنسانية بين العاملين ؟

زيادة الضغوط عليهم	ب	٢٨٩	أ	زيادة الصراعات عليهم
ضعف مستوى التعاون	د		ج	تراجع الأداء الوظيفي
الحل : ب				

### علاقة كلمة " التوتر " بالنسبة لكلمة " القلق " :

تأكيدا	ب	٢٩٠	أ	تحديد المراد منها
تعميم مدلولها	د		ج	توضيحها
الحل : ب				





المهدئات تؤدي إلى :

ضعف العلاقات الإنسانية

ب

٢٩١

أ

قوة العلاقات الإنسانية

-

د

ج

-

الحل : ب

وفقاً للنص ، أي الآتي غير صحيح :

تناول المهدئات حاصل بسبب كثرة  
أعباء العمل

ب

٢٩٢

أ

القلق مرض موجود لدى الشعوب

المهدئات تقضي إلى تقوية العلاقة  
الإنسانية

د

ج

العلاقات الانسانية ضعيفة لدى  
العاملين

الحل : د







## أهل الخليج

- ١ - عاش أهل الخليج العربي **ردحاً** من الزمن . مع الكفاح والخطر مع الغربة والسفر مع الصبر والرضا ، مع رهبة الوداع وفرحة اللقاء ، عاشوا ذلك كله وكان شعارهم : العمل من أجل الحياة ، والحياة من أجل العمل ، وما ضعفوا وما استكانوا ، بل كانوا قلباً إلى قلب ويداً على يد وكانت حبات العرق على جباههم السمراء أو سمة عز وفخر .
- ٢ - و استمر الحال على ذلك حتى كشفت الأرض عما في جوفها من خير وبدأ عصر النفط وبدأ معه وجه الحياة يتغير بصورة جذرية ، وكانت طفرة سريعة هائلة ، لا بد أن يواكبها تغيير مماثل في إعداد الإنسان العربي في الخليج واتجاهاته .
- ٣ - وبدأت الرحلة وازدادت المدارس ومعاهد العلم انتشاراً ، وأنشئت الجامعات لاستكمال رحلة التعليم العالي ، وجاء الإخوة العرب ليسهموا في بناء المجتمع الجديد ، ومضت أعوام وأعوام وبدت ملامح جديدة للإنسان العربي في الخليج .
- ٤ - لم يعد هذا الإنسان يشغل الوظائف الإدارية في المكاتب وحدها ، لقد يدرك أهمية الدور الذي يجب أن يقوم به من أجل بناء بلاده وتقدمها ونهضتها فمنابع الخير التي فاضت على دول الخليج العربية - وفق خطط التنمية التي واكبتها - تتطلب من أبنائها أن يدركوا أهميتها ويحسنوا استثمارها ، ويتفعلوا معها ، لكي يكونوا صناع حضارة ، وبنائة مجد وازدهار .
- ٥ - و ليس هذا الكفاح بغريب عليهم وهو وإن كان حلقة جديدة في حركة الحياة ، إلا أنه مظهر لتأكيد الذات ، والصمود على وجه الأرض العربية في جديها وعطائها .

كلمة "ردحاً" في الفقرة (١) تعني :

مدة قصيرة	ب	أ	مدة طويلة
لحظة من الزمن	د	ج	سنة كاملة
الحل : أ			

في الفقرة ( ٢ ) يتبين أن علاقة الإنسان الخليجي بالبحر :

انقطعت نهائياً بعد ظهور النفط	أ	ب	ظلت على وضعها السابق قبل النفط
طراً عليها تغيير طفيف	ج	د	أخذت أشكالاً أخرى مختلفة
الحل : د			





في الفقرة ( ٣ ) بعد اكتشاف النفط في دول الخليج :

أ	ازدادت المعاهد ومدارس العلم انتشاراً واسعاً	٢٩٥	ب	أنشئت الجامعات لاستكمال رحلة التعليم العالي
ج	قَبِلَ الإخوة العرب من البلدان العربية ليسهموا في بناء المجتمع الجديد		د	جميع ما ذكر
الحل : د				

في الفقرة ( ٤ ) بعد ظهور النفط :

أ	شغل الإنسان الخليجي الوظائف الإدارية في المكاتب وغيرها	٢٩٦	ب	لم يعد الإنسان الخليجي يشغل الوظائف الإدارية في المكاتب قط
ج	أصبح الإنسان الخليجي يشغل الوظائف الإدارية في المكاتب وحدها		د	جميع ما ذكر
الحل : أ				

في الفقرة ( ٥ ) كان كفاح الإنسان الخليجي بعد ظهور النفط ليصنع حضارة ويبنى مجداً :

أ	أمراً شبه مستحيل	٢٩٧	ب	أمراً سهلاً لأنه كان ثانوياً
ج	حركة جديدة في مظاهر الحياة		د	مظهراً من مظاهر تأكيد الذات
الحل : د				

أنسب عنوان للنص ؟

أ	تنمية خبرات المواطن في مجال الصناعة	٢٩٨	ب	علاقة الإنسان الخليجي بالبحر منذ القدم وحتى الآن
ج	الإنسان والحياة على أرض الخليج		د	إسهام المواطن في تقديم عمل نافع وصالح لوطنه
الحل : ج				





## الجمال

إن الجمال الذي نستمتع به هو الجمال الذي بداخلنا ، والذي يغنيك عن جمال الأشياء الخارجية وقبحها ، فكلما زادت القيم النبيلة داخل الإنسان زاد إحساسه بالجمال .

في الفقرة السابقة ذكرت كلمة الجمال أربع مرات فأأي الآتي صحيح ؟

الأولى والثانية معنوية	أ	٢٩٩	الثانية والثالثة حسية	ب
الثانية والرابعة حسية	ج		الثالثة والرابعة حسية	د

الحل : ج

علاقة الجملة الأخيرة بالتي قبلها :

شرطية	أ	٣٠٠	سببية	ب
تفسيرية	ج		عكسية	د

الحل : ج

في القطعة السابقة :

سبب واحد ونتيجة واحدة	أ	٣٠١	سبب واحد ونتيجتان	ب
سببين ونتيجتين	ج		سببين ونتيجة واحدة	د

الحل : أ

نوع القطعة :

مقالى	أ	٣٠٢	فلسفى	ب
إخبارى	ج		بحث	د

الحل : ب





## القدرات الدماغية

يحتوي الدماغ على ملايين الخلايا الدماغية ويستهلك ٣٠% من إجمالي طاقة جسم الانسان ويفقد الآلاف فيها كل يوم ، وذلك لأسباب منها : السموم التي يتعرض لها جسم الإنسان ، وسوء التغذية ، والضغط النفسي ، وتقوم الدورة الدموية بتزويد الدماغ بالمواد التي يحتاجها كالأكسجين ، والسكر ، والأحماض الدهنية والأمينية ، والمعادن ، والفيتامينات ، فأى نقص في هذه المواد الضرورية يتسبب في انخفاض القدرات الدماغية ، وقد يؤدي حرمانه من الأكسجين لدقائق قليلة إلى موته جزئياً أو كلياً ، وتوصل الباحثون إلى أن الأغذية الغنية بالبروتينات ودهون الأوميغا تؤثر في القدرات العقلية ، إذ أن تناولها يرفع من كمية الأدرنالين الذي بدوره يمكننا من التفكير والتركيز بطريقة جيدة .

كم عدد الأسباب التي تؤدي إلى فقدان الخلايا العصبية ؟

٣	ب	٣٠٣	أ	٢
٥	د		ج	٤
الحل : ب				

من أسباب فقدان الخلايا العصبية :

تأثر الدورة الدموية وتعطلها	ب	٣٠٤	أ	الغذاء السيء
-	د		ج	-
الحل : أ				

انقطاع الأكسجين عن الخلايا العصبية يؤدي إلى :

-	ب	٣٠٥	أ	ضعف القدرات الدماغية
-	د		ج	-
الحل : أ				





ماذا يحتاج جسم الإنسان ؟

تنوع الغذاء	ب	أ	أغذية معينة
تركيز الدهون الأمينية	د	ج	تناول الأدرينالين

الحل : ب

ما الذي يؤثر في قلة التركيز لدى أغلب الناس ؟

ضعف القدرات	ب	أ	قلة تناول البروتينات
-	د	ج	الدورة الدموية

الحل : أ

أنسب عنوان للنص ؟

القدرات العقلية والدماغية	ب	أ	طاقة الإنسان والدماغ
-	د	ج	-

الحل : أ







## لقاح سالك

في يناير عام ١٩٥٣م أعلن سالك عن اكتشافه للقاح تحت التجريب ، و كانت الفيروسات التي احتوى عليها اللقاح قد تم قتلها بالفورمليدهيد . كان سالك وزوجته وثلاثة من أبنائه من بين أوائل من تطعموا باللقاح ، اتضح أن اللقاح لا خطر منه ، و لقد برهن بتطعيم نفسه و أولاده و زوجته على جدية هذا اللقاح و **دوره** في سلامة الإنسان ، و تمت تجربة اللقاح فيما بعد في مرحلة التجريب الجماعي على ١٨٣٠٠٠٠ من طلبة المدارس في عام ١٩٥٤م ، ثم أعلن عن سلامة اللقاح و قدرته الفعالة في أبريل ١٩٥٥م ، تلقى سالك أشكالا عديدة من التكريم بما في ذلك إشادة من الرئيس دوايت إيزنهاور الميدالية الذهبية للكونجرس على إنجازه الكبير في حقل الطب ، رفض سالك كل الجوائز النقدية و رجع إلى معمله ليعمل على تحسين اللقاح ، و لقد مُنح سالك عام ١٩٧٧م ميدالية الرئيس للحرية .

### أعلن سالك اكتشاف اللقاح في :

النصف الأول من القرن العشرين	أ	٣٠٩	النصف الثاني من القرن العشرين	ب
النصف الأول من القرن التاسع عشر	ج		الربع الأول من القرن العشرين	د
الحل : ب				

### أجرى سالك اللقاح على أسرته المكونة من :

أم وولدين	أ	٣١٠	أم وثلاثة أولاد	ب
أم وولد	ج		ولدين	د
الحل : ب				

### الضمير في كلمة " دوره " في القطعة السابقة يعود على :

الإنسان	أ	٣١١	سالك	ب
اللقاح	ج		الرئيس	د
الحل : ج				

### تم اثبات سلامة اللقاح بعد اكتشافه ب :

عام واحد	أ	٣١٢	عامين	ب
ثلاثة أعوام	ج		أربعة أعوام	د
الحل : ب				







كم شخصاً جُرب عليه اللقاح في بداية الأمر ؟

أ

ب

٣١٣

ج

د

٣

٧

٥

الحل : ج

كم شهراً كان بين اكتشاف اللقاح واعتماده ؟

أ

ب

٣١٤

ج

د

١٢ شهراً

٢٤ شهراً

٥ أشهر

الحل : د

أنسب عنوان للنص :

أ

ب

٣١٥

ج

د

سالك والعقار

تكريم سالك

شغل الأطفال

الحل : ب





## عمالة الأطفال

١ - تترك ظاهرة تشغيل الأطفال أثراً سلبية تنعكس على المجتمع بشكل عام ، و على الأطفال بشكل خاص ، و لقد أخذ هذا الاستغلال أشكالاً عديدة أهمها تشغيل الأطفال و تسخيرهم في أعمال غير مؤهلين جسدياً و نفسياً للقيام بها ، علماً أن العديد من الاتفاقيات الدولية قد جرت بدورها الاستغلال الاقتصادي للأطفال و منها : ( تعترف الدول الأطراف بحق الطفل في حمايته من الاستغلال الاقتصادي و من أداء أي عمل يرجح أن يكون مضرأ ، أو أن يمثل إعاقة ليتعلم الطفل ، أو أن يكون ضاراً بصحة الطفل أو بنموه البدني أو العقلي أو الروحي أو المعنوي أو الاجتماعي ) .

٢ - كانت الجمعية العامة للأمم المتحدة قد أصدرت في عام ١٩٨٩ م اتفاقية حقوق الطفل التي عرّفت الطفل بأنه كل إنسان لم يتجاوز الثامنة عشرة من عمره ، وأكدت على ضرورة السعي لحماية الطفل من الاستغلال الاقتصادي و من أداء أي عمل يرجح أن يكون خطراً أو يمثل إعاقة لتعليمه أو ضرراً بصحته أو بنموه البدني أو العقلي أو الروحي أو المعنوي أو الاجتماعي ، و أوجبت على الدول الأطراف فيها اتخاذ التدابير التشريعية و الإدارية و الاجتماعية و التربوية التي تكفل هذه الحماية ، و بشكل خاص وضع حد أدنى لسن الالتحاق بالعمل و نظام ملائم لساعات العمل و ظروفه و فرض عقوبات مناسبة لضمان فعالية تطبيق هذه النصوص ، و قد صادق الأردن على هذه الاتفاقية في أيار من عام ١٩٩١ م إضافة إلى معظم الدول العربية و العديد من دول العالم .

٣ - كانت الجمعية العامة قد أقرت في نفس العام الإعلان العالمي لحقوق الطفل الذي كان قد تم إعداد مسودته في عام ١٩٥٧ م حيث نص الإعلان على وجوب كفالة و حماية الطفل من ضروب الإهمال و القسوة و الاستغلال ، و أن لا يتعرض للإتجار به بأي وسيلة من الوسائل ، و أن لا يتم استخدامه قبل بلوغ سن مناسب ، و أن لا يسمح له بتولي حرفه أو عمل يضر بصحته أو يعرقل تعليمه أو يضر بنموه البدني أو العقلي أو الأخلاقي ، و يتضمن موضوع عمل الأطفال في المواثيق و المعايير الدولية التفاصيل المبينة تالياً أدناه و اتفاقيات العمل الدولية المتعلقة بالحد الأدنى لسن العمل و أسوأ أشكال عمل الأطفال و اتفاقية حقوق الطفل و إعلان المبادئ و الحقوق الأساسية في العمل ، بالإضافة إلى اتفاقيات العمل العربية الصادرة عن منظمة العمل العربية .





٤ - هناك أربعة جوانب أساسية يتأثر بها الطفل الذي يُستغل اقتصادياً بالعمل الذي يقوم به و هي :  
أ. التطور و النمو الجسدي : تتأثر صحة الطفل من ناحية التناسق العضوي و القوة و البصر و السمع ، و ذلك نتيجة الجروح والكدمات الجسدية ، الوقوع من أماكن مرتفعة ، الخنق من الغازات السامة ، صعوبة التنفس ، نزف و ما إلى أخره من التأثيرات .

ب. التطور المعرفي : يتأثر التطور المعرفي للطفل الذي يترك المدرسة و يتوجه للعمل ، فقدراته و تطوره العلمي يتأثر ويؤدي إلى انخفاض بقدراته على القراءة ، الكتابة ، الحساب ، إضافة إلى أن إبداعه يقل .

ج. التطور العاطفي : يتأثر التطور العاطفي عند الطفل العامل ، فيفقد احترامه لذاته و ارتباطه الأسري و تقبله للآخرين ، و ذلك جراء بعده عن الأسرة و نومه في مكان العمل و تعرضه للعنف من قبل صاحب العمل أو من قبل زملائه .

د. التطور الاجتماعي و الأخلاقي : يتأثر التطور الاجتماعي و الأخلاقي للطفل الذي يعمل بما في ذلك الشعور بالانتماء للجماعة و القدرة على التعاون مع الآخرين ، القدرة على التمييز بين الصحيح و الخطأ ، كتمان ما يحصل له ، و أن يصبح الطفل كالعبد لدى صاحب العمل .

٥ - لقد تم منذ عدة سنوات إطلاق مبادرة عالمية للدفاع عن حقوق الطفل ، و بطلها هو طائر الدودو ، هذه المبادرة تهدف لنشر الاتفاقية الدولية لحقوق الطفل في كافة أنحاء العالم ، و بغض النظر عن العرق ، الجنس ، الدين ، المستوى الاجتماعي أو التوجه السياسي ، و يشكل موقع ( سايبردودو ، المدافع عن الحياة ) أداة تواصل عالمية تجمع حولها كافة المهتمين بالدفاع عن الحياة و حماية البيئة بالتعاون مع المنظمات الدولية المعتمدة كالمفوضية السامية لحقوق الإنسان في الأمم المتحدة و الإنتربول الدولي .

المنظمات الإقليمية هي التي تعمل في :

أ	دولة في إقليم معين	ب	دول لها نفس اللغة
ج	أقاليم جغرافية معينة	د	دول متجاورة
الحل : ج			

عمل الأطفال في وجهة نظر الكاتب :

أ	أغلبه سيء وبعضه حسن	ب	-
ج	-	د	-
الحل : أ			





ما سبب استخدام الكاتب لفظ " طفل " ؟

أ	لأنه في اللغة العربية يستدل به على الذكر والأنثى	ب	-
ج	-	د	-
الحل: أ			

الذي يهتم بعمالة الأطفال :

أ	جميع منظمات العالم	ب	منظمات معينة
ج	-	د	-
الحل: أ			

من المسؤول في حل مشكلة عمالة الأطفال ؟

أ	الهيئات الحكومية والوزارية	ب	جميع الدول
ج	الوالدين	د	-
الحل: ب			

حماية حقوق الأطفال واجب على :

أ	جهات معينة على مستوى العالم	ب	-
ج	-	د	-
الحل: أ			

يتضح من القطعة أن إحصائيات عمل الأطفال :

أ	تفتقر إلى الواقعية	ب	-
ج	-	د	-
الحل: أ			



ماذا يقصد الكاتب بقوله "عمل الأطفال زاد الطين بلة" ؟

وجود الأموال في أيدي  
الأطفال بدون فائدة

ب

٣٢٣

أ

وجود السلع الاستهلاكية  
في متناول الأطفال

-

د

ج

-

الحل : أ

لماذا يترك الأهل أبناءهم للعمل ؟

لتعويدهم على العمل  
و تحمل المسؤولية

ب

٣٢٤

أ

لأنها أصبحت عادة  
كما لو أنهم توارثوها

-

د

ج

زيادة في الدخل

الحل : أ

القضية الفرعية التي تناولها الكاتب :

-

ب

٣٢٥

أ

حرمان البنات من التعليم

-

د

ج

-

الحل : أ

معنى كلمة (تباين) :

اختلاف

ب

٣٢٦

أ

وضوح

-

د

ج

تشابه

الحل : ب

" أطفال الشوارع و هم ليسوا أطفال شوارع "، يقصد الكاتب بهذه الفئة :

الذين يقومون بإزعاج الناس

ب

٣٢٧

أ

الأطفال الذين يهربون من منازلهم

الذين ليس لهم أهل ولا مأوى

د

ج

الذين يجولون الشوارع بلا هدف

الحل : ج

" أطفال الشوارع و هم ليسوا أطفال شوارع "

من استنتاجك ما هي الفئة الأخرى للعبارة السابقة ؟

الذين يقومون بإزعاج الناس

ب

٣٢٨

أ

الأطفال الذين يهربون من منازلهم

الذين ليس لهم أهل ولا مأوى

د

ج

الذين يجولون الشوارع بلا هدف

الحل : د





## العادة والإرادة

١ - احتار علماء النفس بين تصنيف تصرفات الإنسان و تحركاته اليومية ، أهى إرادية أم غير إرادية ، والأفعال المقرونة بجهد أهى إرادية أم أصبحت عادة أصلها الإرادة ، إلى أن صنغوها إلى عادات ، وترتبط العادة بالجهد عادةً ، و لكن نسال أنفسنا : هل هذه العادة إرادية أم غير إرادية ؟

٢ - و من هنا انقسمت العادات إلى :

أولاً : العادات الإرادية ؛ وهى التصرفات الإرادية المقترنة بالجهد ( والرغبة الداخلية أو الإرادة ) ، وهى التى يختار الإنسان تصرفها ، فقد يمارس الإنسان عادة باختياره و يحاول التوقف بعد ذلك عنها ، و لكن مع المقاومة يصبح ضعيفاً ولا يستطيع .

ثانياً : غير الإرادية ؛ وهى سلوكيات إيجابية فى حياة الإنسان و ترقى به ، فمثلاً النجار و البنائين و غيرهم يمارس كلٌ منهم مهنته مع بذل جهد .

٣ - و مع مرور الزمان تصبح عندهم مجرد عادة و لا يبذلون فيها أى جهد ، و غير إرادية ، و لكنها و فى الأصل تنشأ عن الإرادة ، **لذا كان يصح أن نضيف إلى هذه العادة كلمة فسندضيف كلمة إرادة كصفة لها .**

٤ - و نشأة العادة الارادية داخل حياة الانسان و تطورها يعتمد على الحوار الداخلى ، و الثقافة الذاتية ، و نظرتة محل ذاته و بالثقافة و المجتمع و غيرها ، و أما تطورها فبعده عوامل : كصحة الانسان و البيئة المحيطة و أخلاق المجتمع و بيئته التربوية ، أما عن ارتباط الوراثة بالعادة فلن أكتب فى هذا الموضوع لكثرة شجونه و فروعه المتشعبة .

الكاتب فى الفقرة ( ٢ ) كان يقارن بين :

العادات الإرادية و اللإرادية	ب	أ	العادة و الإرادة
-	د	ج	-
الحل : ب			

من القطعة السابقة يمكننا استنتاج أن :

بعض العادات كانت إرادة و بالانتظام أصبحت عادة	ب	أ	كل عادة كانت إرادة
-	د	ج	-
الحل : ب			







تنمية العادة الإرادية تكون بـ:

أ	عدة عوامل شخصية	ب	عامل واحد فقط	٣٣١
ج	عدة عوامل شخصية واجتماعية	د	-	
الحل: ج				

عدد عوامل تطور العادات الإرادية داخل الإنسان :

أ	٣	ب	٤	٣٣٢
ج	٥	د	٦	
الحل: ب				

يجب على الإنسان التركيز في صقل :

أ	العادات اللاإرادية	ب	العادات اللاإرادية والغير المناقضة للإرادة	٣٣٣
ج	العادات و الإرادات غير المناقضة له	د	-	
الحل: أ				

في قول الكاتب : " لذا كان يصح أن نضيف إلى هذه العادة كلمة فسندضيف كلمة إرادة كصفة لها " فيجب أن تكون :

أ	الإرادة المعتادة	ب	العادة الإرادية	٣٣٤
ج	العادة غير الإرادية	د	الإرادة غير المعتادة	
الحل: ب				

يرى الكاتب أنه لا يستطيع التكلم في موضوع الوراثة لأنه :

أ	غير مهم	ب	تفرعها الكبير وموجز مقالها	٣٣٥
ج	-	د	-	
الحل: ب				





يوضح النص السابق أن :

كل عادة في الأصل هي إرادة

ب

٣٣٦

أ

الحركات الإرادية والغير إرادية هي في الأصل عادات

-

د

ج

-

الحل : ب

علاقة الإرادة بالعادة :

-

ب

٣٣٧

أ

بعض العادات ناشئة عن الإرادة

-

د

ج

-

الحل : أ

لكي يصل الإنسان إلى النجاح يجب عليه أن :

ينمي العادات الإرادية

ب

٣٣٨

أ

ينمي العادات غير الإرادية

-

د

ج

-

الحل : أ

كم عدد المراحل التي تمر بها العادة :

٥

ب

٣٣٩

أ

٤

٧

د

ج

٦

الحل : أ



## البصمة

١ - **البنان** هو نهاية الأصابع ، وقد قال الله تعالى : { **أَيَحْسَبُ الْإِنْسَانُ أَنْ نَجْمَعَهُ عِظَامَهُ بَلَى قَادِرِينَ عَلَى أَنْ نُسَوِّيَ بَنَانَهُ** } " القيامة ٣ - ٤ " . وقد توصل العلم إلى سر البصمة ، حيث تتكون من خطوط بارزة في بشرة الجلد تجاورها منخفضات ، وتعلو الخطوط البارزة فتحات المسام العرقية تتماذى هذه الخطوات و تتلوى و تتفرع عنها فروع لتأخذ في النهاية - وفي كل شخص - شكلاً مميزاً ، وقد ثبت أنه لا يمكن للبصمة أن تتطابق وتتماثل في شخصين في العالم حتى التوائم المتماثلة التي أصلها من بويضة واحدة ، ويتم تكوين البنان في الجنين في الشهر الرابع ، وتظل البصمة ثابتة و مميزة له طيلة حياته ويمكن أن تتقارب بصمتان في الشكل تقارب ملحوظ ، ولكنهما لا تتطابقان أبداً ، ولذلك فإن البصمة تعد دليلاً قاطعاً ومميزاً لشخصية الإنسان ومعمولاً به في كل بلاد العالم ويعتمد عليها في علوم الأدلة الجنائية ، وخاصة في القضايا التحقيقية الجنائية لكشف المجرمين واللصوص والتشخيص ، وقد يكون هذا هو السر الذي خصص الله تبارك وتعالى من أجله البنان ، وفي ذلك يقول العلماء **لقد ذكر الله البنان ليلفتنا إلى عظيم قدرته.**

٢ - بصمة الرائحة : وقد استغللت هذه الصفة المميزة أو البصمة في تتابع آثار أي شخص معين ، وذلك باستغلال بعض أنواع الكلاب التي تستطيع بعد شم ملابس انسان معين أن تخرجه من بين آلاف البشر .

٣ - بصمة الصوت : يحدث الصوت في الإنسان نتيجة اهتزاز الأوتار الصوتية في الحنجرة بفعل هواء الزفير بمساعدة العضلات المجاورة التي تحيط بها غضاريف صغيرة تشترك جميعها مع الشفاه واللسان والحنجرة لتخرج نبرة صوتية تميز الإنسان عن غيره ببصمة صوته المميز ، وقد استغل البحث الجنائي بصمة الصوت في تحقيق شخصية الإنسان المعين حيث يمكنهم تحديد المتحدث بالذات حتى ولو نطق بكلمة واحدة ، ويتم ذلك بتحويل الرنين الصوتي إلى ذبذبات مرئية بواسطة جهاز تحليل الصوت الإسبكتروجراف وتستخدمها الآن البنوك في أوروبا ، حيث يخصص لبعض العلماء خزائن ، هذه الخزائن لا تفتح إلا ببصمة الصوت الخاصة بالعميل .

٤ - بصمة الشفاه : كما أودع الله بالشفاه سر الجمال أودع فيها كذلك بصمة صاحبها ونقصد بالبصمة هنا : تلك العضلات القرمزية التي كثيراً ما تغنى بها الشعراء ، وقد ثبت أن بصمة الشفاه صفة مميزة لدرجة انها لا يتفق فيها اثنان في العالم ، وتؤخذ بصمة الشفاه بواسطة جهاز حبر غير مرئي ، حيث يضغط بالجهاز على شفاه الشخص بعد أن يوضع عليها ورق من النوع الحساس ، فتطبع عليها بصمة الشفاه ، وقد بلغت الدقة في هذا الخصوص إلى إمكانية أخذ بصمة الشفاه حتى من عقب السيجارة .

٥ - بصمة الأذن : يولد الإنسان وينمو وكل ما فيه يتغير إلا بصمة أذنه فهي البصمة الوحيدة التي لا تتغير منذ ولادته حتى مماته وتهتم بها بعض الدول .

٦ - بصمة العين : للعين بصمة توصلت إليها إحدى الشركات الأمريكية لصناعة الأجهزة الطبية ، والشركة تؤكد أنه لا يوجد عينان متشابهتان في كل شيء ، حيث يتم أخذ بصمة العين عن طريق النظر في عدسة الجهاز الذي يقوم بدوره بالتقاط صورة لشبكة العين ، وعند الاشتباه في أي شخص يتم الضغط على زر معين بالجهاز فتتم مقارنة صورته بالصورة المخزنة في ذاكرة الجهاز ، ولا يزيد وقت هذه العملية على الثانية ونصف .



علاقة الفقرة (١) ب(٢) :

تأكيد لمحوها	ب	٣٤٠	أ	تعبير لمضمونها
تتحدث عن موضوع آخر	د		ج	تمثيل
الحل : أ				

يمكن أخذ بصمة العين من خلال :

الشبكية	ب	٣٤١	أ	القرنية
العدسة	د		ج	الدموع
الحل : ب				

من الفقرة (٤) نستنتج أن بصمة الشفاه :

يمكن أخذها من فوق قلم الحبر	ب	٣٤٢	أ	لا يمكن أخذ بصمة الشفاه
تأخذ فقط من عقب السيجارة	د		ج	يمكن أخذها من أي شيء يلامس الشفاه
الحل : ج				

توصل العلماء إلى إعجاز البصمة في الفترة من :

١٨٠٠م – ١٩٠٠م	ب	٣٤٣	أ	١٨٥٠م – ١٨٠٠م
١٨٥٠م – ١٩٠٠م	د		ج	١٩٥٠م – ١٩٠٠م
الحل : د				

{ أَيَحْسَبُ الْإِنْسَانُ أَنْ نُجْمَعَ عِظَامَهُ } ، استفهام غرضه :

التعجب	ب	٣٤٤	أ	التقرير
التهديد	د		ج	النفي
الحل : أ				





البصمات هي :

خطوط قصيرة ملتوية دائرية

ب

٣٤٥

أ

خطوط منخفضة مستقيمة

خطوط متمددة ومتعرجة  
وأخرى منخفضة

د

ج

خطوط بارزة و مستديرة

الحل : ج

تشير الفقرة الأولى إلى أن التوائم المتماثلة تنتج من :

بويضتين متماثلتين

ب

٣٤٦

أ

بويضة واحدة

بويضتين متباينتين

د

ج

بويضات مختلفة

الحل : أ

" لقد ذكر الله البنان ليلفتنا إلى عظيم قدرته " هذه الجملة دعوة إلى :

حسن الإصغاء والإنصات

ب

٣٤٧

أ

سرعة الدوران و الالتفات

شكر الله على نعمه

د

ج

دقة التأمل والتدبر

الحل : ج

أنسب عنوان للنص :

أنواع البصمات ودقتها

ب

٣٤٨

أ

البصمة

التوائم المتماثلة

د

ج

كشف الجرائم

الحل : ب







## القرأة

١ - الكثير من الشباب لا يهتمون بالقراءة و الإطلاع ، و هذا في ظل غياب الأسرة عن توعيتهم بأهمية تنمية حب القراءة و الإطلاع ، فكيف نغنع شبابنا بأهمية القراءة و الإطلاع ؟ حيث إن شبابنا اليوم غير مهتم بالقراءة و يكتفون فقط بما يدرسونه في المدارس و الجامعات و المعاهد ، و يرى بعضهم أن أهم شيء هو الشهادة التي يحملونها ، و لا يكثرثون بالقراءة و الإطلاع و زيادة معلوماتهم و تنمية ثقافتهم .

٢ - هنا نتساءل هل الوعي الأسري له دور في تنمية حب القراءة عند الشباب ؟ فمن المؤكد أن الإجابة ( نعم ) ، و لكن **هذا** الوعي غير موجود إلا نادراً ، فالآن كثيراً ما نجد بالمنازل مكتبات مليئة بالكتب ، و **لكنها** وضعت فقط للزينة ، و لا نجد أي اهتمام بما وُضع فيها من نوع الكتب أو محتواها .

٣ - فالعديد من الشباب يكتفي بتدصيله الدراسي على كراسي الدراسة ، و هذا خطأ جسيم لأن ما يحصله الطلاب في المدارس و الجامعات و المعاهد ليس كفيلاً بتثقيفهم على الوجه المطلوب ، فللقراءة دور مهم في كشف ما تنتمي له روحك و ما ينتمي له فكرك ، و تعطيك مفتاحاً يجعلك قادراً على فهم نفسك و التعامل معها أولاً ثم التعامل مع الحياة المحيطة بك بكل ما فيها ، و ذلك ما لا تستطيع الدراسة وحدها أن تقدمه للطالب لأنها تنحصر في أشكال محدودة من المعلومات .

٤ - و نلاحظ في الآونة الأخيرة أن الأشخاص غير الموجودين على كراسي الدراسة و يمارسون القراءة و الإطلاع بشكل مستمر هم الأغلبية في نسبة المطلعين ، و ذلك دليل على أن **هؤلاء** الأشخاص على وعي أكبر من غيرهم بأهمية القراءة و الإطلاع و ما لها من مميزات ، حيث إنها تخرجهم من رتابة الحياة اليومية و **تأخذهم** إلى جو هادئ يختلف عن ذلك الموجود في الواقع ، فهؤلاء الأشخاص يقدرّون و يوقنون بمعنى القراءة و ما **تُكّنه** تلك الكلمة من أسرار .

٥ - لذلك يجب أن نسعى إلى أن نجعل للقراءة و الإطلاع تأثير على حياة و سلوك الشباب ، و يجب أن يبرز دور الأسرة في تنمية ذلك ، فبالقراءة و الإطلاع سوف ننهض و نصبح أمة قادرة على فهم **مشكلاتها** و ما تحتاجه من حلول لمعالجة تلك المشكلات بحكمة و ذكاء ، **أمليين أن يخرج من هذه الأمة** أمثال البغدادي و الإدريسي و ابن الهيثم و غيرهم من الذين أدركوا أن الحكمة هي المعرفة القائمة على التأمل .

يُفهم من النص أن أسلوب الكاتب :

علمي	أ	ب	فلسفي
تربوي	ج	د	علمي متأدب

الحل : ج







الضمير في كلمة " **تُكَنه** " في الفقرة ( ٤ ) يعود على :

القراءة	ب	٣٥٠	أ	الكلمة
معنى القراءة	د		ج	الأشخاص
الحل : ب				

في الفقرة ( ١ ) مُعتقد الشباب أن الحصول على الشهادات يعني لهم :

علو الهمة	ب	٣٥١	أ	بلوغ الهمة
الانطلاق نحو القمة وبلوغ الغاية	د		ج	إزراء الأعمال
الحل : د				

يُفهم من الفقرة ( ٥ ) أن سبب تميز البغدادي و الإدريسي :

فهم المشكلات	ب	٣٥٢	أ	إدراكهم المعاني المخبئة
التأمل	د		ج	حل المشكلات
الحل : د				

عدد مزايا القراءة المذكورة في الفقرة ( ١ ) :

٢	ب	٣٥٣	أ	١
٦	د		ج	٤
الحل : ب				

نظرة الكاتب في الفقرة الأخيرة :

تحسر	ب	٣٥٤	أ	أمل
طلب	د		ج	توبيخ
الحل : أ				

الضمير في كلمة " **لكنها** " في الفقرة ( ٢ ) يعود على :

المكتبات	ب	٣٥٥	أ	الكتب
المنازل	د		ج	الأسر
الحل : ب				





في الفقرة ( ٤ ) تكلم الكاتب عن أشخاص يمتلكون وعياً أكبر من غيرهم ، و ذلك بسبب :

إدراكهم لأهمية القراءة	ب	٣٥٦	أ	ممارستهم للقراءة
حبهم للقراءة	د		ج	تقديرهم لأهمية القراءة
الحل : ب				

تتحدث الفقرة ( ٢ ) عن مشكلة وهي :

ندرة الوعي بأهمية القراءة والإطلاع	ب	٣٥٧	أ	عدم اهتمام الشباب بالقراءة
إهمال الكتب الموجودة بالمكتبات	د		ج	وعي القليل من الأسر بأهمية القراءة
الحل : ب				

يتضح من الفقرة ( ١ ) أن عدم اهتمام الطلاب بالقراءة و الإطلاع سببه :

حبهم للمواد الدراسية	ب	٣٥٨	أ	عدم توعيتهم
اكتفاؤهم بالمواد الدراسية	د		ج	انشغالهم في الدراسة
الحل : د				

المشكلة التي تحدث عنها عموم النص سببها الرئيسي :

عدم الاهتمام بالثقافة	ب	٣٥٩	أ	ندرة الوعي الأسري وقلته
المشاكل الاجتماعية	د		ج	حب الذات
الحل : أ				

حث الكاتب في الفقرة ( ٥ ) على :

السعي إلى النهوض بالأمة	ب	٣٦٠	أ	السعي إلى جعل الطلاب أكثر تطوراً
إدراك أهمية القراءة والإطلاع والعمل بها	د		ج	فهم أسرار القراءة
الحل : د				





الإستفهام في الفقرة ( ٢ ) غرضه :

التعجب	ب	٣٦١	أ	التقرير
طلب الإيضاح	د		ج	النفي
الحل: د				

الضمير في كلمة "مشكلاتها" في الفقرة ( ٥ ) يعود على :

القراءة	ب	٣٦٢	أ	الحياة
السلوك	د		ج	الأمة
الحل: ج				

في الفقرة ( ٤ ) ، الضمير في كلمة " تأخذهم " يعود على :

الطلاب	ب	٣٦٣	أ	الأشخاص
القراءة والإطلاع	د		ج	الشباب
الحل: أ				

في الفقرة ( ٤ ) اسم الإشارة " هؤلاء " يُشير إلى :

الطلاب	ب	٣٦٤	أ	الأشخاص
القراءة والإطلاع	د		ج	الشباب
الحل: أ				

اسم الإشارة " هذا " في الفقرة ( ٢ ) يُشير إلى :

المعلومات	ب	٣٦٥	أ	الوعي
الكتب	د		ج	الفكر
الحل: أ				





نستنتج من الفقرة ( ٣ ) أن :

الشباب الذين يهتمون بالقراءة والإطلاع أكثر من المهتمين بالتحصيل الدراسي	ب	٣٦٦	أ	فئة قليلة من الشباب هم من يكتفون بالتحصيل الدراسي
القليل من الطلاب يهتم بالقراءة والإطلاع	د		ج	العديد من الشباب يكتفي بالقراءة والإطلاع فقط
الحل : د				

الشخص المداوم على القراءة هو :

يقدر أن الدراسة تكفي وتغني عن القراءة	ب	٣٦٧	أ	موقن بأهمية دور الأسرة في تربية الأبناء
يقدر أهمية القراءة والدراسة معاً	د		ج	يقدر ما تكنه الدراسة من فوائد
الحل : د				

سبب عدم إكتفاء الطلاب بالمواد الدراسية :

أن المعلومات تنحصر في الكتب الموجودة بالمكتبات	ب	٣٦٨	أ	تعدد أشكال المعلومات في المناهج الدراسية
ليست لها تأثير على حياة الشباب بشكل إيجابي	د		ج	غير قادرة على جعل الطالب مدركاً للحياة
الحل : ج				

أسلوب الكاتب في جملة " أملين أن تخرج من هذه الأمة " :

التمني	ب	٣٦٩	أ	الحث
الشرح	د		ج	التوضيح
الحل : ب				

في الفقرة (١) وُردت كلمة بمعنى يهتمون ، و هي :

يكثرثون	ب	٣٧٠	أ	ينمون
يعرفون	د		ج	يجدون
الحل : ب				





التعليم على كراسي الدراسة :

كفيل بتثقيف الطلاب على الوجه العام	أ	٣٧١	ب	محصور بأشكال محدودة المعلومات
لها تأثير في سلوك الشباب	ج		د	مهم لجميع الناس
الحل : ب				

في عموم النص وردت كلمة مرادفة لكلمة التكرار هي :

الرتابة	أ	٣٧٢	ب	الإدراك
الأغلبية	ج		د	مستمر
الحل : أ				

في الفقرة (٢) أوضح الكاتب أن السلوك الشائع هو :

عدم الإهتمام بنوع الكتب الموضوعة في المكتبات للزينة	أ	٣٧٣	ب	وضع المكتبات في المنازل للزينة فقط
عدم قراءة الكتب الموضوعة في المكتبات للزينة	ج		د	اللامبالاة بمحتوى الكتب في المكتبات المنزلية
الحل : أ				

أنسب عنوان للنص :

نظرة للمستقبل	أ	٣٧٤	ب	القراءة وأهميتها وإدراكها
مكنون القراءة والإطلاع	ج		د	كيف نقنع شبابنا بأهمية القراءة
الحل : ب				

النص موجه إلى :

المتعلمين الذين لا يقرؤون	أ	٣٧٥	ب	عموم القراء
بعض القراء	ج		د	-
الحل : ب				







القراءة تحتاج إلى :

تنظيم الأعمال	أ	376	ب	صفاء الذهن
معرفة ضرورتها	ج		د	-
الحل : ج				

أي مما يلي من أسباب عدم توجه الناس للقراءة :

اكتفاؤهم بتحصيل علمهم	أ	377	ب	التكنولوجيا وتطور التقنيات
القناعة بالعمل الذاتي	ج		د	سوء تنظيم أوقاتهم
الحل : أ				

معنى كلمة إنجازات في " و اكتفاؤهم بالإنجازات التي يحملونها " :

نتائج	أ	378	ب	شهادات
رواتب	ج		د	-
الحل : ب				

حصول الطالب على نسبة عالية في التعليم يعني :

سعة الإطلاع	أ	379	ب	الإنطلاق نحو المعرفة
غير ذلك	ج		د	-
الحل : ج				

معنى كلمة " حسبه " :

كافيه	أ	380	ب	محاسبه
شائه	ج		د	-
الحل : أ				

كلمة " الظاهرة " عائدة على :

عدم اهتمام الناس بالقراءة	أ	381	ب	التجمل بالمكتبات
التردد للمكتبات	ج		د	-
الحل : أ				







يفهم من الفقرة (٢) أن الكاتب يتحدث بطريقة :

تفاؤلية	ب	٣٨٢	أ	تحفيزية
-	د		ج	تشاؤمية
الحل: ج				

الفقرة الأخيرة من النص عنوانها المناسب :

غير عادتك	ب	٣٨٣	أ	داء و دواء
صرخة غيور	د		ج	الوقت من ذهب
الحل: أ				

يتضح من النص أن أهمية القراءة :

الثقافة والوعي	ب	٣٨٤	أ	كشف ما تنتمي له الروح والفكر
القضاء على رتابة الحياة اليومية	د		ج	إدراك كيفية التعامل مع النفس أولاً والحياة ثانياً
الحل: أ				

الضمير في كلمة " بعضهم " في الفقرة ( ٤ ) يعود على :

الطلاب	ب	٣٨٥	أ	الشباب
الموجودين على كرسي الدراسة	د		ج	الآباء
الحل: د				

أسلوب الكاتب في وصف القراءة في الفقرة ( ٤ ) :

تربوي	ب	٣٨٦	أ	خيالي
مثير	د		ج	واقعي
الحل: ج				





نسبة المطلعين الموجودين على مقاعد الدراسة :

%٢٥

ب

٣٨٧

أ

%٢٠

%٧٥

د

ج

%٤٥

الحل : أ

أنهى الكاتب النص بحكمة الغرض منها :

إدراك المعاني الخبيثة

ب

٣٨٨

أ

أنه شريف

الإهتمام بالقراءة

د

ج

حب القراءة

الحل : ب





## الهواء

١ - الهواء هو كل المخلوط الغازي الذي يملأ جو الأرض بما في ذلك بخار الماء ، ويتكون أساساً من غازي النيتروجين نسبته ٧٨ % و الأكسجين ٢١ % ، ويوجد إلى جانب ذلك غاز ثاني أكسيد الكربون نسبته ٠,٣٣ % و بخار الماء ، وبعض الغازات الخاملة و تأتي أهمية الأكسجين من دورة العظمى في تنفس الكائنات الحية التي لا يمكن أن تعيش بدونه و هو يدخل في تكوين الخلايا الحية بنسبة تعادل ربع مجموع الذرات الداخلة في تركيبها . ولكي يتم التوازن في البيئة ولا يستمر تناقص الأكسجين شاءت حكمة الله سبحانه أن تقوم النباتات بتعويض هذا الفاقد من خلال عملية البناء الضوئي ، حيث يتفاعل الماء مع غاز ثاني أكسيد الكربون في وجود الطاقة الضوئية التي تمتصها النبات بواسطة مادة الكلوروفيل الخضراء ولذلك كانت حكمة الله ذات أثر عظيم رائع فلولا النباتات لما استطعنا أن نعيش بعد أن ينفد الأكسجين في عمليات التنفس واحتراق ، ولا تواجد أي كائن حي في البر بالأكسجين الذي يذوب فيها واللازم لتنفس كل الكائنات البحرية . أو في البحر ، إذا أن النباتات المائية أيضاً تقوم بعملية البناء الضوئي ، وتمد المياه بالأكسجين الذي يذوب فيها واللازم لتنفس كل الكائنات البحرية .

٢ - ظهر هذا التلوث مع بداية استخدام الذرة في مجالات الحياة المختلفة ، وخاصة في المجالين : العسكري والصناعي ، ولعلنا جميعاً ما زلنا نذكر الضجة الهائلة التي حدثت بسبب الفقاغة الشهيرة في أحد المفاعلات الذرية بولاية ( بنسلفانيا ) بالولايات المتحدة الأمريكية ، و ما حدث انفجار القنبليتين الذريتين على ( ناجازاكي وهيروشيما ) إبان الحرب العالمية الثانية ، فما تزال آثار التلوث قائمة إلى اليوم ، وما زالت صورة المشوهين والمصابين عالقة بالأذهان ، وكائنة بالأبدان ، و قد ظهرت بعد ذلك أنواع و أنواع من الملوثات فمثلاً عنصر الاسترناشيوم ٩٠ الذي ينتج عن الانفجارات النووية يتواجد في كل مكان تقريباً ، و تتراد كميته مع الازدياد في إجراء التجارب النووية ، وهو يتساقط على الأشجار والمراعي ، فينتقل إلى الأغنام والماشية ومنها إلى الانسان و هو يؤثر في إنتاجية اللبن من الأبقار و المواشي ، و يتلف العظام ، ويسبب العديد من الأمراض و خطورة التفجيرات النووية تكمن في الغبار الذري الذي ينبعث من مواقع التفجير الذري حيث يتساقط بفعل الجاذبية الأرضية ، أو بواسطة الأمطار فيلوث كل شيء ، و يتلف كل شيء .

٣ - و هذا هو أحدث صيحة في مجال التلوث ، وهو ينتج عن المجالات التي تنتج حول الأجهزة الالكترونية ابتداء من الجرس الكهربائي والمذياع والتليفزيون ، وانتهاء إلى الأقمار الصناعية ، حيث يحفل الفضاء حولنا بالموجات الراديوية والموجات الكهرومغناطيسية وغيرها ، وهذه المجالات تؤثر على الخلايا العصبية للمخ البشري ، وربما كانت مصدراً لبعض حالات عدم الاتزان ، حالات الصداع المزمن الذي تفشل الوسائل الطبية الإكلينيكية في تشخيصه ، ولعل التغييرات التي تحدث في المناخ هذه الايام ، حيث نرى أياماً شديدة الحرارة في الشتاء ، وأياماً شديدة البرودة في الصيف ، لعل ذلك كله مرده إلى التلوث الإلكتروني في الهواء حولنا ، وخاصة بعد انتشار آلاف الأقمار الصناعية حول الأرض .





٤ - إن تكسير طبقة الأوزون يسمح للغازات الكونية والجسيمات الغريبة أن تدخل جو الأرض ، وأن تحدث فيه تغيرات كبيرة ، أيضاً ، فإن وجود الضباب والدخان والتراب في الهواء يؤدي إلى اختزال كمية الإشعاع الضوئي التي تصل إلى سطح الأرض ، والأشعة الضوئية التي لا تصل إلى سطح بذلك ، تمتص ويعاد إشعاعها مرة أخرى إلى الغلاف الجوي كطاقة حرارية فإذا أضفنا إلى ذلك الطاقة الحرارية التي تتسرب إلى الهواء نتيجة لاحتراق الوقود من نפט وفحم وأخشاب وغير ذلك ، فسوف نجد أننا نزيد تدريجياً من حرارة الجو ، ومن يدري ، إذا استمر الارتفاع المتزايد في درجة حرارة الجو فقد يؤدي ذلك إلى انصهار جبال الجليد الموجودة في القطبين واغراق الأرض بالمياه ، وفي الوقت الذي فقدت فيه المجاعات والأوبئة كثيراً من قسوتها وضرورتها في إرعاب البشرية ، نجد أن تلوث البيئة قد حل محل هذه الأوبئة ، وخطورة التلوث هو أنه من صنع الانسان وان آثاره السيئة تعود عليه وعلى زراعته وصناعته.

نفهم من الفقرة الأولى أن المنتج للأكسجين هو :

النباتات المائية فقط	ب	٣٨٩	أ	مادة الكلوروفيل
عملية التنفس والإحتراق	د		ج	النباتات عموماً
الحل : ج				

السبب في استهلاك الأكسجين :

ذوبان الأكسجين في الماء	ب	٣٩٠	أ	عملية البناء الضوئي
عملية التنفس والإحتراق	د		ج	تفاعله مع ثاني أكسيد الكربون
الحل : د				

نفهم من الفقرة الأولى أن الأكسجين يمثل :

٢٥% من مجموع الذرات الداخلة في تكوين الخلايا	ب	٣٩١	أ	ربع المخلوط الغازي الذي يملأ جو الأرض
قريب من نصف المخلوط الغازي على الأرض	د		ج	ثلاثة أرباع المخلوط الغازي الذي يملأ جو الأرض
الحل : ب				





يفهم من الفقرة الثانية أن الفكرة العامة التي تناولتها هي :

أضرار الانفجارات و الإشعاعات النووية	أ	٣٩٢	ب	آثار الحرب العالمية على اليابان
حادثة فقاعة مفاعل "بنسيلفانيا "	ج		د	خطورة عنصر الاسترانشيوم ٩٠

الحل : أ

يفهم من الفقرة الثانية أن الغبار الذي يصل إلى سطح الارض يكون بفعل :

الاجاذبية الأرضية	أ	٣٩٣	ب	التفاعلات النووية
سقوط الأمطار	ج		د	أ ، ج معاً

الحل : د

يفهم من الفقرة الثالثة أن الفكرة العامة لها هي :

أنواع الموجات	أ	٣٩٤	ب	التقلبات الجوية
أسباب أمراض الدماغ	ج		د	أسباب التلوث الإلكتروني وآثاره

الحل : د

تشير الفقرة الثالثة إلى أن أكثر أسباب التلوث الإلكتروني هو :

الجرس الكهربائي	أ	٣٩٥	ب	المذياع والتلفاز
انتشار آلاف الأقمار الصناعية حول الأرض	ج		د	شدة الحرارة وشدة البرودة

الحل : ج

يفهم من الفقرة الرابعة أن الذي يحمي جو الأرض من الغازات والجسيمات الكونية هو :

طبقة الأوزون	أ	٣٩٦	ب	الضباب والدخان
السحاب الأبيض	ج		د	ب ، ج معاً

الحل : ج







يفهم من الفقرة الرابعة أن :

التلوث أكثر خطراً من المجاعات و الأوبئة	ب	٣٩٧	أ	المجاعات والأوبئة أكثر قسوة من التلوث
الطاقة الحرارية أقل خطراً من الأوبئة	د		ج	المجاعات والتلوث بنفس القسوة والضراوة
الحل : ب				

العنوان المناسب للقطعة هو :

تلوث الهواء	ب	٣٩٨	أ	التغيرات الكونية
الإشعاعات الكونية	د		ج	الحرارة وانصهار الجليد
الحل : ب				

ما هو العنصر الذي له دور محوري في التنفس :

-	ب	٣٩٩	أ	الأكسجين
-	د		ج	-
الحل : أ				

ما هو الغاز الذي يحتل أكبر نسبة من الهواء :

-	ب	٤٠٠	أ	النيتروجين
-	د		ج	-
الحل : أ				







## حمض الفوليك

حمض الفوليك قصة نجاح لتجنب الإعاقة : تجنب حالة الإعاقة حلم كل إنسان على وجه الأرض وحلم الحكومات والمؤسسات ، فالإعاقة تستنزف الكثير من جهود الدول في كل أنحاء العالم كما تستنزف جهود الكثير من العائلات ، فالكثير من الناس يعتقدون أن الإعاقة والعيوب والتشوهات الخلقية أمور نادرة ، ولكنها في الحقيقة ذات نسبة عالية تصل إلى ثلاثة حالات لكل مئة ولادة ، وكما يعتقد الكثيرين أن الأسباب وراثية ، أو نتيجة تناول الحامل للأدوية ، ولكن الحقيقة أننا لا يمكننا التعرف سوى على عشرة في المئة من الأسباب . هل تستطيع القضاء على حالة الإعاقة ؟ الحقيقة المرة الإجابة بالنفي ، فكيف نقضي على شيء لا نعرفه ؟ ولكن يمكن أن نقضي على ما نعرفه ، ولنا في النجاحات السابقة دليل على ذلك ، فقد تم القضاء على شلل الأطفال والذي كان سبباً رئيسياً للإعاقة الحركية ، فلم يسجل أي حالة لشلل الأطفال في السنوات العشر الماضية كما استطعنا السيطرة على العمى والعمى والفكر الناتج من الحصبة الألمانية بالتطعيم كذلك وكما **تمكنا من السيطرة على العديد من الأمراض** والإعاقات من خلال برامج التطعيم الأساسية ، و لكن هناك العديد من البرامج التي يمكن من خلالها التقليل من حدوث الإعاقة مثل : حزام النجاة للسيارات كما كرسي الأطفال وغيرها .

### تناول حمض الفوليك بشكل :

–	ب	أ	مستمر
–	د	ج	–
الحل : أ			

### البحث التطبيقي اختار عينته من بين :

–	ب	أ	الأطفال حديثي الولادة
–	د	ج	–
الحل : أ			

### الكمية التي يجب تناولها من حمض الفوليك على الحامل :

–	ب	أ	تقارب نصف ملغم
–	د	ج	–
الحل : أ			





حمض الفوليك يؤدي إلى :

-	ب	٤٠٤	أ	تلافي الأمراض
-	د		ج	-

الحل: أ

نسبة المواليد الذين يصابون بالإعاقة :

-	ب	٤٠٥	أ	٣%
-	د		ج	-

الحل: أ

إن الصلب المشقوق مرض :

-	ب	٤٠٦	أ	خلقي
-	د		ج	-

الحل: أ

عدد المصابين بالصلب المشقوق من بين ٥٠٠٠٠ مولود يساوي :

-	ب	٤٠٧	أ	٥٠٠
-	د		ج	-

الحل: أ

عدد أيام الدواء مع الحمل :

-	ب	٤٠٨	أ	٧٠ يوم
-	د		ج	-

الحل: أ





انتهى شلل الأطفال منذ :

عقدين	ب	أ	عقد
-	د	ج	ثلاثة عقود
الحل: أ			

العبرة " استطعنا التغلب على العديد من الأمراض " تدل على :

-	ب	أ	التقدم مرهون بالعلم
-	د	ج	-
الحل: أ			





## البصمة

١ - **البنان** هو نهاية الأصابع ، وقد قال الله تعالى : { **أَيَحْسَبُ الْإِنْسَانُ أَنْ نَجْمَعَّ عِظَامَهُ بَلَىٰ قَادِرِينَ عَلَىٰ أَنْ نَسُوَّيَ بَنَانَهُ** } "القيامة ٣ - ٤" .

٢ - وقد توصل العلماء إلى سر البصمة في نهاية القرن التاسع عشر ، وبين أن البصمة تتكون من خطوط بارزة في بشرة الجلد تجاورها منخفضات ، و تعلو الخطوط البارزة فتحات المسام العرقية ، تتماذي هذه الخطوط و تتلوى و تتفرع عنها فروع لتأخذ في النهاية - في كل شخص - شكلا مميزاً .

٣ - و قد ثبت أنه لا يمكن للبصمة أن تتطابق و تتماثل في شخصين في العالم حتي في التوائم المتماثلة التي أصلها من بويضة واحدة ، ويتم تكوين البنان في الجنين في الشهر الرابع ، و تظل البصمة ثابتة ومميزة له طيلة حياته ، و يمكن أن تتقارب بصمتان في الشكل تقارباً ملحوظاً ولكنهما لا تتطابقان أبداً .

٤ - و لذلك فإن البصمة تعد دليلاً قاطعاً و مميزاً لشخصية الإنسان ومعمولاً به في كل بلاد العالم ، ويعتمد عليها القائمون أثناء تحقيق القضايا الجنائية لكشف المجرمين واللصوص . وقد يكون هذا هو السر الذي خصص الله - تبارك وتعالى - من أجله البنان ، وفي ذلك يقول العلماء : "لقد ذكر الله البنان ليلفتنا إلى عظيم قدرته حيث أودع سرأ عجبياً في أطراف الأصابع ، و هو ما نسميه بالبصمة" .

{ **أَيَحْسَبُ الْإِنْسَانُ أَنْ نَجْمَعَّ عِظَامَهُ** } ، استفهام غرضه :

التقرير	أ	ب	النفي
التعجب	ج	د	التهديد
الحل : أ			

" **البنانة** " هي :

جلد نهاية الإصبع	أ	ب	عظام نهاية الإصبع
أوعية دقيقة في الإصبع	ج	د	طرف الإصبع
الحل : د			

توصل العلماء إلى إعجاز البصمة في الفترة من :

١٨٥٠ م - ١٨٠٠ م	أ	ب	١٨٥٠ م - ١٩٠٠ م
١٨٠٠ م - ١٩٠٠ م	ج	د	١٩٠٠ م - ١٩٩٩ م
الحل : ب			





البصمات هي :

خطوط منخفضة مستقيمة	أ	٤١٤	خطوط قصيرة ملتوية دائرية	ب
خطوط بارزة و مستديرة	ج		خطوط ممتدة ومتعرجة وأخرى منخفضة	د
الحل : ج				

نفهم من الفقرة (٣) أن بصمات الإنسان تتكون أثناء مرحلة :

الطفة	أ	٤١٥	المضغة	ب
العلاقة	ج		العظام	د
الحل : د				

من الفقرة (٤) نستنتج أن قانون البصمة يشبه :

قوانين المرور	أ	٤١٦	عادات الشعوب	ب
لغات البشر	ج		أخلاق الناس	د
الحل : أ				

العنوان الأنسب للنص :

بصمات البنان	أ	٤١٧	حكمة الله في خلق البنان	ب
كشف الجرائم	ج		التوائم المتماثلة	د
الحل : ب				

يتبين من النص أن سر أطراف الأصابع يظهر في :

البصمة	أ	٤١٨	الخطوط البارزة	ب
المسام العرقية	ج		الخطوط المنخفضة	د
الحل : أ				







## عمالة الأطفال

ظاهرة عمالة الأطفال مرتبطة ارتباطاً شديداً بالفقر وغالباً ما تكون عمالة الأطفال والتعليم والفقر متصلة معاً وتشير إلى (الدائرة المثلثة) وهذا يعني أن الأطفال من الأسر الفقيرة في البلدان النامية هم الأكثر عرضة للعمل وإن كانوا يعملون فإن ذلك يعني عدم ذهابهم للمدرسة مما يؤدي إلى دائرة مستمرة من الفقر الذي يتوسع مع الأجيال. زاوية أخرى لنفس المشكلة هي أنه لا يمكن لكثير من الأسر الفقيرة تحمل تكاليف الرسوم المدرسية والتعليمية وغيرها وهناك قضية انتشرت في الدول النامية وهي ترك الفتيات دون تعليم بدلاً من الأولاد عندما لا تستطيع الأسرة الدفع على كل منهما، فإن عمل الطفل يساهم مالياً في دخل الأسرة مما يجعل الآباء يترددون في إرسالهم إلى المدرسة.

يفهم من النص أن السبب الرئيسي لعمالة الأطفال هو :

الجبشع من المجتمع	أ	٤١٩	ب	ظلم الآباء
الرغبة في إثبات الذات	ج		د	الفقر
الحل : د				

يفهم من النص أنه قد يلجأ الآباء لدفع أبنائهم إلى العمل من أجل :

التخلص من إزعاجهم في البيت	أ	٤٢٠	ب	التخلص من مصاريفهم
الإسهام في دخل الأسرة	ج		د	تعويدهم على الإعتماد على أنفسهم
الحل : ج				

تناول النص قضية فرعية وهي :

عمالة الأطفال	أ	٤٢١	ب	الفقر
حرمان البنات من التعليم	ج		د	الرسوم الدراسية
الحل : ج				





## السلوك الإستهلاكي و التلوث

١ – أغرق السلوك الاستهلاكي المكثف الإنسان في طوفان من مشكلات تلوث البيئة ، و ما لم يأخذ حذره فقد يغرقه هذا السلوك في طوفان حقيقي . ولا ينبغي أن يُلتفت إلى ما يردده الكثير من البشر اليوم من أن الإنسان في عصرنا أسوأ منه في الأزمنة الماضية ، فكل عصر حسناته وسيئاته ، غير أن السلوك الاستهلاكي الشره للإنسان المعاصر هو أكبر **مشكلاته** التي خلقت تلوثاً بيئياً يهدد كوكب الأرض بمخاطر جمة .

٢ – إن الوعي البيئي لدى الإنسان الحديث ، خاصة في الدول الصناعية المتقدمة ، غاية في النضج غالباً ؛ لكن سلوكه تجاه البيئة عموماً لا يُجسد ذلك ، ففي دراسة أجريت في ألمانيا عن الهموم الحياتية من وجهة نظر المواطن الألماني ، احتل التلوث البيئي المرتبة قبل الأخيرة . و قد كان ذلك في أوائل **الثمانينيات** ، لكن بحلول عام ١٩٨٤م قفز هذا الهم إلى المرتبة الثانية و منذ عام ١٩٨٩م بدأت مشكلة التلوث تحتل المركز الأول في الاهتمام الشعبي في ألمانيا .

٣ – وقد أظهرت نتائج الدراسة السابقة أيضاً أن نسبة المواطنين الذين أبدوا استعداداً لتغيير أساليب تسوقهم وتحمل بعض التضحيات من أجل صيانة البيئة أخذت في الازدياد كذلك . ومع ذلك ، فلم يحدث أي تغيير في واقع الأمر بخصوص السلوك الاستهلاكي للمواطن الألماني . على أن هذا النوع من السلوك الاستهلاكي ليس حكراً على الشعب الألماني أو غيره من الشعوب .

٤ – و لعل الكم الهائل من الإعلانات الدعائية في وسائل الإعلام في جميع دول العالم هو أحد مؤشرات النزعة الاستهلاكية التي ألمت بالبشر في العصر الحديث ؛ ذلك أن هذه الإعلانات لا جدوى منها، ما لم يكن الاستهلاك يغطي تكاليفها ويزيد كثيراً . والواقع أنه ما من سلعة إلا ابتكر منتجوها وسائل للدعاية تغري باقتنائها ، حتى أصبح الإنسان الحديث ليس مجرد كائن استهلاكي ، بل متخبط في استهلاكه ، ومخدوع فيه أحياناً .

٥ – و يبدو أن إنسان اليوم يعيش بأسلوب استهلاكي غير مسؤول و كأنه يقول : "**أنا و من بعدي الطوفان**" لكنه ، بحكم غريزة الحفاظ على النفس من الانقراض ، لا بد من أن يشغل فكره دائماً بالسؤال عن شكل البيئة التي سوف يتركها لأبنائه وأحفاده . و مهما يكن من أمر الحاضر ، فإن من المتيقن أن العقود القليلة القادمة ستشهد تغييراً كبيراً في السلوك الاستهلاكي .

### ترى الفقرة (١) أن سلوك الإنسان :

المعاصر ليس أسوأ من سلوك الإنسان القديم	ب	٤٢٢	أ	في القديم أفضل منه في العصر الحاضر
المعاصر أسوأ من سلوك الإنسان القديم	د		ج	في القديم ليس مناسباً للإنسان المعاصر

الحل : ب



الضمير في كلمة "مشكلاته" في الفقرة (١) يعود إلى :

التلوث البيئي	ب	٤٢٣	أ	السلوك الاستهلاكي
كوكب الأرض	د		ج	الإنسان المعاصر
الحل : ج				

تُشير الفقرة (٢) إلى أن الوعي البيئي لدى الإنسان الحديث و سلوكياته تجاه البيئة يوجد بينهما :

توافق	ب	٤٢٤	أ	تناقص
توازي	د		ج	تعاضد
الحل : أ				

تضمنت الفقرة (٢) ثناء على الإنسان الحديث :

لتقدمه في الصناعة	ب	٤٢٥	أ	لسلوكه تجاه البيئة
لوعيه بأهمية البيئة	د		ج	لنضجه الإستهلاكي
الحل : د				

كلمة: "الثمانينيات" الواردة في الفقرة (٢) تعني :

١٩٨١م – ١٩٩٠م	ب	٤٢٦	أ	١٩٨٠م – ١٩٨٩م
١٩٨٤م – ١٩٨٩م	د		ج	١٩٨٠م – ١٩٩٠م
الحل : أ				

يُفهم من الفقرة (٣) أن تحقيق الانسجام بين السلوك الإستهلاكي والوعي بأهمية البيئة يحتاج :

لدراسات	ب	٤٢٧	أ	لمقارنات
لإعلانات	د		ج	لتنازلات
الحل : ج				

تتضمن الفقرة (٥) دعوة إلى :

زيادة الوعي البيئي	ب	٤٢٨	أ	التفكير في الحاضر
تنويع أساليب الإستهلاك	د		ج	زيادة حجم الإستهلاك
الحل : ب				





تشير الفقرة ( ٤ ) إلى أن حجم الدعايات الإعلانية يدل على أن السلوك الإستهلاكي :

متوازن	أ	٤٢٩	ب	قوي
متباين	ج		د	متمدن
الحل : ب				

عبارة "أنا و بعدي الطوفان" في الفقرة ( ٥ ) تدل على أن قائلها إنسان :

حذر	أ	٤٣٠	ب	متحفظ
أناني	ج		د	معتدل
الحل : ج				

يتوقع عموم النص أن السلوك الإستهلاكي في المستقبل :

سيزداد سوءاً	أ	٤٣١	ب	سيبقى كما هو
سيكون مضطرباً	ج		د	سيصبح أفضل
الحل : د				

أنسب عنوان لهذا النص :

السلوك الإستهلاكي والتلوث	أ	٤٣٢	ب	متناقضات سلوكية في العصر الحديث
التلوث البيئي في الماضي	ج		د	سلوكيات الإنسان قديماً وحديثاً
الحل : أ				





## التمر

١ - التمر هو غذاء ودواء معاً ، و منافعها كثيرة و فوائده عظيمة ، و قد استعمل في الطب القديم و وُصف كمنشط للكبد و مُلين طبيعي لمن اعتاد على تناوله يومياً ، لاحتوائه على الألياف و مهدئ للأعصاب ، و مؤخراً لمظاهر الشيخوخة و مُلين للشرايين و الأوعية الدموية ، و مُهدئ للسعال ، و طارد للبلغم ، و منظم للكلى من الحصى و الرمال ، و يُستعمل نوى التمر بعد تحميصه و سحقه و خلطه بزيت الزيتون كدهان للبواسير ، كما أنه يقى الجسم من مرض البلاجرا الذي يسبب ضموراً في الأطراف و يسبب تشنجات في الجلد .

٢ - و البلح من أفضل الفواكه و أكثرها ، و كان المصطفى - صلى الله عليه و سلم - يفطر على التمر في رمضان ، و قد أثبت العلم الحديث ما في هذه السنة الكريمة من حكمة عظيمة و منفعة محققة ، فالتمر يحتوي على نسبة عالية من المواد الكربوهيدراتية و السكريات ، معظمها من سكر القصب و سكر الفاكهة أو الفركتوز و الجلوكوز ، و هو سهل الاحتراق و يستفيد الجسم منه في إنتاج طاقة و سعر حراري كبير ، و يتولد عند تناول ١٠٠ جم من التمر ٢٨٤ سعراً من الطاقة في الجسم ، و هذه الكمية الكبيرة من السكريات الموجودة في التمر تعطي كمية كبيرة من الطاقة للصائم عند تناول إفطاره ، و تماثل بسرعة فتنسفيد منها أعضاء الجسم و خاصة المخ الذي تعتبر المواد السكرية من أهم مقوماته الغذائية ، و بالتالي ينشط الصائم و يستعيد لياقته بسرعة .

٣ - يحتوي البلح على ٢٠ - ٣٠ % من السكر ، و ٢,٢ % من البروتينات ، و ٠,٦ % من الدهون ، كما يحتوي على فيتامين (أ) ، (ب) ، (ب ٢) ، و حامض النيكوتينك إلا أنه ينقصه فيتامين (ج) ، كما يحتوي على الأملاح المعدنية التي يحتاجها الجسم مثل أملاح البوتاسيوم و الكالسيوم و الصوديوم و الحديد و المنجنيز و النحاس و الكبريت و الفسفور ، و السبب في وجود نسبة كبيرة من البوتاسيوم هو أن كل ١٠٠ جم من البلح يحتوي على ٧٩٠ مليجرام من البوتاسيوم ، لأنه عنصر لازم لتوازن كمية الماء الموزعة في خلال الجسم و خارجه ، و للبوتاسيوم الذي يساعد على انتعاش الإنسان عقب الصيام و كذلك فإنه ينبه حركة الامعاء و ينشطها لاستقبال معظم الطعام ، لأن البوتاسيوم له تأثير مباشر على عضلاتها .

٤ - يُعد النخيل من أشجار الصحراء التي تنمو في المناطق المشمسة الجافة قليلة الرطوبة ، و نظراً لاستهلاكه كمية قليلة من الماء فهو يعد بالغ الأهمية للأهالي الذين يعيشون في الصحراء ، و مصدر غذاء رئيسي لهم ، فالتمر هو الوجبة الرئيسية لسكان الصحراء ، **لذلك فهو يمنحهم القوة و الرشاقة و الصحة و المناعة ضد الأمراض** ، و يفيد التمر الشيوخ الذين يعانون ضعف السمع و أيضاً يحافظ على بريق العين و يمنع جفاف الجلد و الشعر ، و يحفظ رطوبة العين لاحتوائه على كمية عالية من فيتامين (أ) ، **كما يهدئ الأعصاب** و يداوي القلق النفسي و الوسوسة و المزاج العصبي .







من خلال الفقرة (١) يعد مرض البلاجرا :

خطيراً	أ	٤٣٣	ب	معدياً
عادياً	ج		د	دهنياً
الحل : أ				

من خلال الفقرة (٢) يتبين أن السكريات تعيد للصابون رمقه بسبب :

تحللها في الجسم بسرعة	أ	٤٣٤	ب	أنها تسبب تخمة
أخذها وقت طويل في الإمتصاص	ج		د	أنها بطيئة الإمتصاص
الحل : أ				

من خلال الفقرة (٣) يتبين أن السكريات في التمر :

أقل من الثلث	أ	٤٣٥	ب	أكبر من الثلث
مساوية الثمن	ج		د	أقل من الثمن
الحل : أ				

من الفقرة (٣) ، يتبين أن ترتيب المواد حسب تركيزها هو :

سكريات - دهون - بروتينات	أ	٤٣٦	ب	سكريات - بروتين - دهون
دهون - بروتين - سكريات	ج		د	بروتين - دهون - سكريات
الحل : ب				

من الفقرة (٤) نستنتج أن النخيل تنمو في :

المناطق المعتدلة الحرارة العالية الرطوبة	أ	٤٣٧	ب	المناطق المعتدلة الحرارة المنخفضة الرطوبة
المناطق المرتفعة الحرارة المنخفضة الرطوبة	ج		د	المناطق المرتفعة الحرارة العالية الرطوبة
الحل : ج				





من خلال الفقرة (٤) ، تُعتبر أشجار النخيل ذات أهمية لأهالي الصحراء بسبب :

احتياجه لكمية قليلة من الماء	أ	٤٣٨	ب	مصدر غذاء رئيسي لهم
-	ج		د	-

الحل : أ

تحدثت الفقرتان (٤) و (٣) عن :

التمر وأهميته لأهل الصحراء	أ	٤٣٩	ب	التمر ومكوناته وبيئته
-	ج		د	-

الحل : ب

أفضل عنوان لعموم النص :

غذاء أهل الصحراء	أ	٤٤٠	ب	التمر مكوناته وفوائده
-	ج		د	-

الحل : ب

نسبة الدهون في البلح مع الفيتامين (ب) :

% ١,١	أ	٤٤١	ب	% ١,٦
% ١,٦	ج		د	% ٦,٦

الحل : ج

من خلال النص أي الآتي يجب أن تتغذى عليه :

السكريات	أ	٤٤٢	ب	الكربوهيدرات
النيكوتينك	ج		د	-

الحل : ب

لماذا استبدل الرسول - صلى الله عليه و سلم - التمر بالماء ؟

بسبب سرعة امتصاصه في الجسم	أ	٤٤٣	ب	-
-	ج		د	-

الحل : أ







يفهم من الفقرة ( ٣ ) أن الأملاح المعدنية :

لا يمكن للإنسان الإستغناء عنها	أ	٤٤٤	ب	لا يحتاجها جسم الإنسان
-	ج		د	-

الحل: أ

تتحدث الفقرة ( ٤ ) عن :

بيئة التمر وفوائده الغذائية	أ	٤٤٥	ب	فوائد التمر البيئية ومكوناته
-	ج		د	-

الحل: أ

أي من التالي صحيح حسب الفقرتين (١) و (٢) :

أن الفيتامين (ب) والسكريات من مكونات التمر	أ	٤٤٦	ب	-
-	ج		د	-

الحل: أ

خفض دهون الجسم يكون ب :

أكل التمر	أ	٤٤٧	ب	-
-	ج		د	-

الحل: أ

ما العلاقة بين " التمر هو غذاء ودواء معاً " و " لذلك فهو يمنحهم القوة و الرشاقة و الصحة و المناعة ضد الأمراض " ؟

تعليقية	أ	٤٤٨	ب	-
-	ج		د	-

الحل: أ





ما العلاقة بين " كما يهدئ الأعصاب " وبين ما قبلها " يمنحهم القوة " ؟

تأكيد	ب	٤٤٩	أ	تعلييل
تمثيل	د		ج	تحليل وتفصيل
الحل: ج				

من فوائد التمر :

-	ب	٤٥٠	أ	يعطي نشاطاً وحيوية بعد مدة قصيرة
-	د		ج	-
الحل: أ				





## الفيروسات

١ - الفيروسات هي أصغر الكائنات على الأرض ، قطر بعضها يقل عن واحد على الألف من المليمتر ، و نحتاج عدة ملايين منها لنحصل على وزن يقترب من الجرام الواحد . إن ما نعرفه عن الفيروسات أقل مما نعرفه عن البكتيريا ، و السبب في ذلك صغر حجم الفيروسات و عدم إمكانية نموها في وسط صناعي مغذ ، كما هي الحال مع البكتيريا ، غير أن العلماء استطاعوا تربية الفيروسات على الخلايا الحية داخل أنبوب الاختبار ، و الحقيقة أن الفيروسات كجزئيات لا تملك أي آلية ذاتية للتكاثر ، و لكنها عوضاً عن ذلك تقوم باستغلال الكائنات الأخرى و ذلك عن طريق التحكم في المادة الوراثية بالكائنات التي تسيطر عليها .

٢ - تتركب الفيروسات من DNA و RNA و غالباً لا يجتمعان في فيروس واحد ، و يحتوي على عدة جينات تحمل المادة الوراثية ، كما أنها أيضاً تتركب من غلاف بروتيني ( الصدفة ) يحيط بالحمض النووي ويحميه من المؤثرات الخارجية و يحدد شكل و حجم الفيروس ويساعده على الالتصاق بالخلايا المضيفة .

٣ - و قد تمكن العلماء من التعرف على خصائص الفيروسات ، و اتضح أنها :  
- تعيش داخل الخلايا الحية فقط .  
- تتبلور عند وجودها خارج الخلية الحية .  
- تكون البروتينات .  
- تموت عند درجة حرارة معينة .  
- يمكن أن تنتج سلالات جديدة لا يمكن للأجسام المضادة التعرف عليها .

٤ - و تتطفل الفيروسات إجبارياً على جميع المخلوقات الحية بأنواعها ، و تسبب أمراض بسيطة أو فوق البسيطة أو خطيرة تؤدي إلى موت المخلوق .

٥ - كيف نصاب بالفيروسات ؟ موضوع هام تداوله الناس في كل مكان من شتى البقاع الأرضية ، قال العلماء أنه يمكن الإصابة بالفيروس بعدة أشياء :  
- الإتصال الجنسي المحرم .  
- الإبر المستعملة في المخدرات و الغير موصوفة .  
- نقل الدم الملوث بالفيروسات .  
- الهواء الخارجي الملوث بالفيروسات و بالأخص الأماكن المزدحمة .  
- تناول الأطعمة التي تحتوي على فيروسات .  
- استعمال أدوات الآخرين .  
- الملامسة المباشرة للجسم .  
- التعرض للسع أو العض .





٦ - أما آلية الإصابة بالفيروس في الخلايا الحية فتتم كما يلي ؛ لكي يتكاثر الفيروس لا بد من دخول جينات تحمل المعلومات الوراثية إلى داخل الخلية الحية في العائل ، وعند وصول الفيروس إلى الغشاء الخلوي للخلية الحية فإنه يلتصق بها إذا وجد مستقبلات خاصة به ، حيث يعمل بروتين الغشاء الخلوي و البروتين الموجود في الفيروس كالقفل و المفتاح ، أي أن كُـل قفل لا يستطيع فتحه إلا المفتاح الخاص به ، ثم يدخل الفيروس إلى داخل الخلية و يبدأ باستغلال عمل الخلية لصالحه حيث تتوقف الخلية .

٧ - أما طرق مكافحة الفيروسات فبالآتي :

- البعد عن الاتصال الجنسي المحرم .
- عدم الشرب والأكل من نفس إناء الشخص أو مشربه .
- الحرص دوماً على التأكد من نظافة الشيء .
- الوقاية خير علاج لذلك .
- استعمال التلقيحات و التطعيمات للإنسان و الحيوان .
- استخدام المعالجة بالمواد الكيميائية .
- تحضير أدوية خاصة .

الفيروس لا يعتبر كائناً حياً لأنه :

أ	من أصغر الكائنات الحية على الأرض	٤٥١	ب	لأننا لا نعرف عنه كثيراً
ج	لا يملك أي آلية للتكاثر		د	ينمو في أنبوب اختبار
الحل : ج				

لا يمكن أن تنمو الفيروسات في وسط صناعي :

أ	لأنها صغيرة الحجم	٤٥٢	ب	لأننا نحتاج إلى الملايين منها
ج	لأنها تحتاج إلى مادة وراثية		د	لأن قطرها متناهي الصغر
الحل : ج				





التقدم في معرفة المادة الوراثية يكون تأثيره :

إيجابياً على علاج الأمراض الوراثية	ب	٤٥٣	أ	سلباً على علاج الأمراض الوراثية
يصعب معرفة ذلك	د		ج	محايداً ، ليس سلبياً ولا إيجابياً

الحل : ب

أنسب عنوان للقطعة السابقة :

التكاثر الذاتي	ب	٤٥٤	أ	تكاثر الفيروسات
الفيروسات تعريفها وخصائصها وطرق مكافحتها	د		ج	الفرق بين البكتيريا والفيروسات

الحل : د







### البحث العلمي ( النص ليس كامل )

١ - نشرت دراسة عن أهمية البحث العلمي و أهمية تطبيقه في كل من القطاع الخاص و القطاع الحكومي و أن تطبيقه سبب في تقدم الدولة و لكن للإهمال الأكبر في تطبيقه يكون في القطاع الخاص .

٢ - الدول قادرة على تطبيق البحث العلمي في كل من القطاع الخاص و القطاع الحكومي و أنه بإمكاننا الوصول لذلك بتعاون القطاع الخاص و تطبيق ذلك .

٣ - الخلل في تطبيق ذلك لا يقتصر على القطاع الخاص فقط و لكن القطاع الحكومي أيضاً يهمل في حق البحث العلمي .

وردت كلمة تقرير في الفقرة (١) وهو ل :

أ	إجراء التحقيق	ب	-
ج	-	د	-
الحل : أ			

أفضل عنوان للنص :

أ	واقع البحث العلمي	ب	-
ج	-	د	-
الحل : أ			

القطعة السابقة تعتبر :

أ	مقال	ب	تقرير
ج	بحث	د	-
الحل : أ			

من النص نفهم أن التقرير يستخدم ل :

أ	توضيح الحقائق	ب	-
ج	-	د	-
الحل : أ			







الفقرة (٢) تدل على أن الشاعر كان :

متفائلاً	أ	ب	-
-	ج	د	-
الحل : أ			

في الفقرة الثانية بين القطاعين استخدم بينهما :

الربط	أ	ب	-
-	ج	د	-
الحل : أ			





## القدرات العقلية

ذهب العلماء على أن الفرد ومنذ طفولته تنمو **قدراته** العقلية وهو داخل محيط أسرته ؟

ما معنى ذهب ؟

أ	ب	أ	رأى
ب	د	ج	-
الحل : ب			

أي الآتي صحيح ؟

أ	ب	أ	الطفل تنمو قدراته في بيئة خارجية
ب	د	ج	-
الحل : ب			

الهاء في كلمة " **قدراته** " تعود على :

أ	ب	أ	الفرد
ب	د	ج	-
الحل : أ			





## الثورة

الثورة تأتي كالسلاحف و **تذهب** كالغزلان .

ما معنى الغزلان في السياق ؟

أ	السرعة
ب	-
ج	-
د	-

الحل: أ

العلاقة بين "تذهب" و "تأتي" :

أ	تضاد
ب	-
ج	-
د	-

الحل: أ





## الغلاف الجوي

يحمي الغلاف الجوي الأرض من أشعة الشمس الضارة .

تتحدث القطعة عن :

وظيفة الغلاف الجوي

ب

٤٦٦

أ

أشعة الشمس الضارة

-

د

ج

-

الحل : ب

وظيفة الغلاف الجوي بالنسبة للأرض ؟

يعزل

ب

٤٦٧

أ

يقي

-

د

ج

-

الحل : أ

الأشعة الكونية يقصد بها :

الأشعة الموجودة في مسافات بعيدة

ب

٤٦٨

أ

الأشعة الموجودة في الغلاف الجوي

-

د

ج

-

الحل : ب





## الصدقة

الصدقة الحقيقية كالصحة الجيدة ، لا تدرك أهميتها إلا عند فقدانها

ما الكلمة التي إذا حذفت لا تؤثر في معنى النص ؟

أ	الجيدة
ب	-
ج	-
د	-

الحل : أ

ماهي الكلمة التي من الممكن وضعها في أول النص ؟

أ	كانت
ب	إن
ج	-
د	-

الحل : ب

المثل الذي يدل على نفس معنى النص :

أ	من لم يذق الخوف لا يعرف معنى الأمن
ب	-
ج	-
د	-

الحل : أ

النص يدل على ؟

أ	أهمية الصداقة
ب	-
ج	-
د	-

الحل : أ





## الحياة

لا تخلوا الحياة من الخوف ولكن إياك أن تخشى  
المستقبل **فيكون عبثاً وحملاً لا تستطيع تحمله.**

ما الذي تعنيه الجملة ؟

الأعباء ضرورية للحياة

ب

٤٧٣

أ

الخوف أمر مشروع

المستقبل قد يحمل متاعب

د

ج

المشاعر تتحكم بالحياة

الحل: أ

عبارة " فيكون عبثاً وحملاً لا تستطيع تحمله "

سبب

ب

٤٧٤

أ

نتيجة

-

د

ج

تعليل

الحل: أ

كلمة " عبثاً " و " حملاً " العلاقة بينهما :

تضاد

ب

٤٧٥

أ

ترادف

ناقصة

د

ج

مكاملة

الحل: أ







## المثالية

لا توجد حياة مثالية ولا أصدقاء مثاليون ، لذا علينا تقبل جميع الأمور السلبية بصدر رحب .

ما هي الكلمة التي إذا حذفنا لا يتغير معنى النص ؟

جميع	أ	ب	مثاليون
-	ج	د	-
الحل : أ			

علاقة " لا توجد" بما بعدها علاقة :

نتيجة	أ	ب	تعلييل
-	ج	د	-
الحل : ب			

العبارة الأقرب هي :

لا يوجد أسر بلا مشاكل ولا يوجد آباء وأمّهات كاملون	أ	ب	-
-	ج	د	-
الحل : أ			





"الناس ينزعجون من الشوك في الورود ومحمد يحبذ الشوك الذي في الورود"  
تدل الجملة السابقة على أن محمد :

إيجابي	ب	٤٧٩	أ	مختلف
-	د		ج	سلبي
الحل: أ				

"الغضب لحظة طارئة"

ما معنى طارئة ؟

-	ب	٤٨٠	أ	مفاجئة
-	د		ج	-
الحل: أ				

"تظل الشجرة تعطي ظلها لمن يقطع في أغصانها"

تدل الجملة على ؟

الرضا	ب	٤٨١	أ	التسامح
خيار	د		ج	السخاء
الحل: أ				

"إذا ذهبت إلى وليمة الذئب فاصطحب معك كلبك"

تدل الجملة السابقة على :

الخداع	ب	٤٨٢	أ	الحذر
-	د		ج	-
الحل: أ				

"إذا أمطرت السماء تمراً فافتح فمك"

العبرة تحثك على :

إغتنام الفرص	ب	٤٨٣	أ	توقع المستحيل
-	د		ج	-
الحل: ب				





" لا تقفروا ، السفينة لم تغرق ؟ "

ما الغرض من الإستفهام ؟

عدم استباق الأمور	أ	٤٨٤	ب	عدم الخوف من المستقبل
-	ج		د	-
الحل : أ				

" إن الذين ماتوا ولم ينتهوا من أعمالهم ؟ "

ما الغرض من الإستفهام ؟

المبادرة بالأعمال	أ	٤٨٥	ب	سرعة أداء الأعمال
أن الأعمال الدنيوية ليست لها أهمية	ج		د	-
الحل : ب				

" التلفاز يؤثر سلباً على المستوى التعليمي للأطفال ، فكلما زادت ساعات مشاهدة التلفاز قلت درجاته . "

ما هي العلاقة بين ساعات المشاهدة و درجات الأطفال ؟

عكسية	أ	٤٨٦	ب	-
-	ج		د	-
الحل : أ				

" ليس كل من أراد شيء قدر له ، وليس كل من وصل إلى شيء قدر عليه . "

يفهم من المقولة أن الوصول إلى شيء يكون بواسطة :

العمل	أ	٤٨٧	ب	الإرادة
التوفيق	ج		د	-
الحل : ج				





## التدبر في خلق الإنسان

" النص غير متوفر "

أسلوب النص :

علمي عميق

ب

٤٨٨

أ

علمي أدبي

تاريخي موثوق

د

ج

تاريخي أدبي

الحل : أ

على ماذا تدل كلمة " يكفي " في النص ؟

لإثبات حاجتنا لها

ب

٤٨٩

أ

دلالة على الأهمية

لكشف دقة وظائفه

د

ج

لوصف طريقة عمله

الحل : أ

ما معنى كلمة الإشارات في النص ؟

إفرازات

ب

٤٩٠

أ

علامات

-

د

ج

نبضات

الحل : ج

كم استفهام ذكر في النص ؟

٤

ب

٤٩١

أ

٣

٦

د

ج

٥

الحل : أ





"قطعة عن الحياة"

يفتقر الإنسان الفاشل إلى :

تأمل	ب	أ	نظرة ضيقة
-	د	ج	التفكير في الطموح
الحل: ج			

"قطعة مجهولة"

ما معنى " ليقوم بدوره التاريخي " ؟

-	ب	أ	يصف الأحداث التاريخية بدقة
-	د	ج	-
الحل: أ			





و هكذا و لله الحمد إنتهينا من تجميع القسم اللفظي لسنة ١٤٣٧ هـ (الفترة الثانية )  
فما كان من التوفيق فهو من الله عز و جل , و ما كان من زلل أو نسيان فمنا و من الشيطان

و الحمد لله أولاً و آخر!

هذا العمل حصري لصفحة المميز و المتميز في القدرات

يمكنكم الاستفسار و التواصل معنا عبر رسائل الصفحة :

<https://www.facebook.com/M.M.Qdrat>

و يمكنكم أيض الانضمام إلى مجموعة المميز و المتميز في القدرات

لمناقشة الأسئلة و حضور فعاليات القدرات التي ننظمها عبر الرابط :

<https://www.facebook.com/groups/MMQdrat2016>

إعداد و حل الملف :

**MARIAM SHARF**

تنسيق الملف :

**Asmaa**

تدقيق و مراجعة الملف :

Ahmed Sameh Saody

Dooa Alsayed

Reem Tarek

Samar Ahmed

May Saied

Nada fared

Ibrahim Shalaan

Abdallah Ahmed

Mariam Sharf

Mariyam Motaz

سارة سليمان.

Mariyam Motaz

Ahmed Ayman

Youssef Ehab

أحمد هاني

YasmEëña AlhêFnü

Mariam Osama

Mohamed Salem

Alaa Saied

Mohamed Hossam

Xlacne Khaled

Kareem Hesham

Habi Ayman

Bedo Ahmed

Asmaa Nasef

